



CAMERA DI COMMERCIO  
RIVIERE DI LIGURIA  
IMPERIA LA SPEZIA SAVONA



# REPORT EXCELSIOR

---

LA SPEZIA

06/2023

INFORMAZIONE ECONOMICA

*#CCIAA #statistica #dati #lavoro*



## Report

# Excelsior Giugno '23 - La Spezia

*Il presente Report evidenzia alcuni dati estratti dalla rilevazione dei dati previsionali Excelsior realizzata da Unioncamere in accordo con l'Agenzia nazionale per le Politiche Attive del lavoro. L'indagine è inserita nel Programma Statistico Nazionale tra quelle che prevedono l'obbligo di risposta ed è svolta a cadenza mensile. I dati qui riportati sono a carattere provinciale e si focalizzano sulle principali caratteristiche delle entrate programmate nel mese di riferimento con uno sguardo sulle tendenze occupazionali del trimestre.*

*La rilevazione nazionale Excelsior si basa su informazioni acquisite tramite un'indagine che vede il coinvolgimento di 108.000 imprese, individuato come campione rappresentativo del settore industriale e dei servizi.*

## Il quadro generale

Secondo le previsioni Excelsior, le imprese della provincia della Spezia per il mese di giugno 2023 programmano 2.430 entrate complessive (il 3% in più rispetto a quelle che erano state previste nello stesso mese del 2022) e per il trimestre giugno-agosto 2023 ne prevedono 5.760, dato che, rispetto a quello del corrispondente periodo 2022, segna un aumento pari al +37,3%.

Dei lavoratori programmati in entrata nel mese di giugno 2023, si evidenzia che l'81,1% si concentra nel settore dei Servizi e che per il 91,9% di questi si prevede una tipologia contrattuale come personale dipendente. Nel settore dell'industria, a cui sarebbe destinato il restante 18,9% dei lavoratori in entrata, si programmano, invece, contratti stabili per una percentuale pari al 92,2%.

## L'identikit del lavoratore più ricercato dalle imprese

Dai dati, tenendo conto delle entrate previste per grande gruppo professionale, i lavoratori previsti in entrata sono:

- per il 58,8% "Impiegati, professioni commerciali e nei servizi", ricercati in particolare nell'area commerciale e della vendita ed in quella amministrativa, finanziaria, legale e controllo di gestione;
- per il 20,4% "Operai specializzati e conduttori di impianti e macchine" e per il 13,4% "Professioni non qualificate", soprattutto ricercati nell'area della logistica e nelle aree tecniche e della progettazione;
- per il restante 7,4% "Dirigenti, professionisti con elevata specializzazione e tecnici", ricercati soprattutto nell'area direzione e servizi generali.

Le tre figure più ricercate nel mese di giugno risultano essere gli "Esercenti ed addetti nelle attività di ristorazione" (870), gli "Addetti alle vendite" (290) ed il "Personale non qualificato nei servizi di pulizia" (180).

## Le maggiori criticità di reperimento

Riguardo alle figure previste in entrata, si segnala come il 42,3% risulti di difficile reperimento; la difficoltà nel reperimento è dovuta per il 29,5% alla mancanza di candidati e per il 10,1% alla preparazione inadeguata degli stessi.

Analizzando le entrate previste suddivise per grandi gruppi professionali, le maggiori difficoltà di reperimento si riscontrano:

- tra i "Dirigenti, professioni con elevata specializzazione e tecnici", per le figure dei "Tecnici dei rapporti con i mercati", soprattutto per la mancanza di candidati;
- tra gli "Impiegati, professioni commerciali e nei servizi", per le figure degli "Operatori della cura estetica" (principalmente a causa della preparazione inadeguata dei candidati) e per gli "Operatori della cura estetica" (soprattutto per via della preparazione inadeguata dei candidati);
- tra gli "Operai specializzati e conduttori di impianti e macchine", per le figure dei "Meccanici artigianali, montatori, riparatori, manutentori macchine fisse, mobili", degli "Operai specializzati addetti alla pitturazione e pulizia degli esterni degli edifici" e per gli "Operai specializzati addetti alle rifiniture delle costruzioni". In tutti e tre questi casi la difficoltà di reperimento è imputabile alla mancanza di candidati.
- infine, tra le professioni non qualificate, per il personale che svolge "Servizi di pulizia" e per quello, addetto all'"Agricoltura ed alla manutenzione del verde", nel primo caso principalmente per la mancanza di candidati e nel secondo in egual misura per la mancanza di candidati e per la preparazione inadeguata degli stessi.

In particolare, le prime tre figure professionali che risultano avere le maggiori criticità di reclutamento rispetto al totale delle entrate previste sono, in ordine crescente per difficoltà di reperimento, le seguenti: "Addetti alle vendite", "Personale non qualificato nei servizi di pulizia", "Esercenti ed addetti nelle attività di ristorazione".

## Gli indirizzi di studio e le competenze più richieste dalle imprese

Se si analizzano le entrate previste per titolo di studio, emerge come il 4,9% di queste sia rappresentato dal livello universitario ed il 27,8% da quello secondario.

L'indirizzo universitario più ricercato è quello economico che, peraltro, nel 51,7% dei casi risulta di difficile reperimento, soprattutto perché scarseggiano i candidati.

Gli indirizzi più ricercati a livello secondario sono, invece, quelli di "Amministrazione, finanza e marketing" e "Turismo, enogastronomia e ospitalità"; l'indirizzo che, però, presenta percentualmente la maggiore difficoltà di reperimento (54,8%), soprattutto per mancanza di candidati, è l'indirizzo "Elettronica ed elettrotecnica".

Infine, tra le qualifiche di formazione o diplomi professionali, l'indirizzo più ricercato è quello della "Ristorazione", mentre quello, percentualmente, di più difficile reperimento è l'indirizzo meccanico (93%), soprattutto per la preparazione inadeguata dei candidati.

# Grafici 1/2

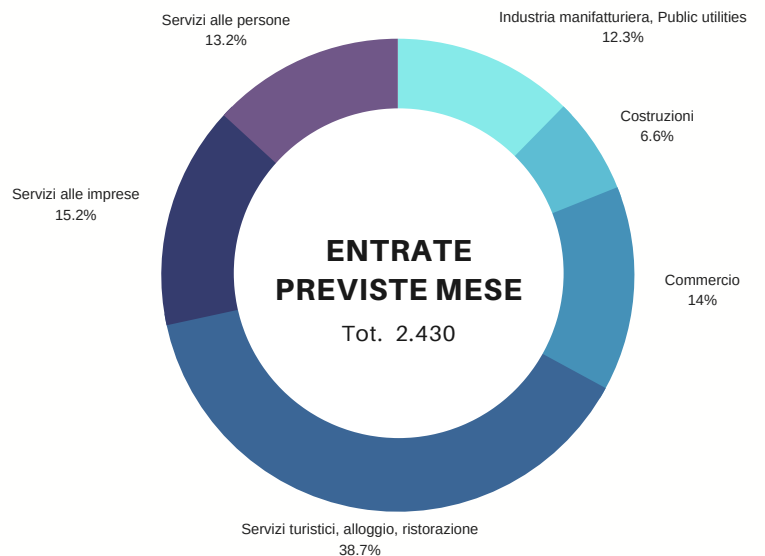
## DATI DI SINTESI

Fonte: Unioncamere - ANPAL, Sistema Informativo Excelsior  
Previsioni giugno 2023 e trimestre giugno-agosto 2023 - Provincia della Spezia



## ENTRATE PREVISTE PER SETTORE ECONOMICO

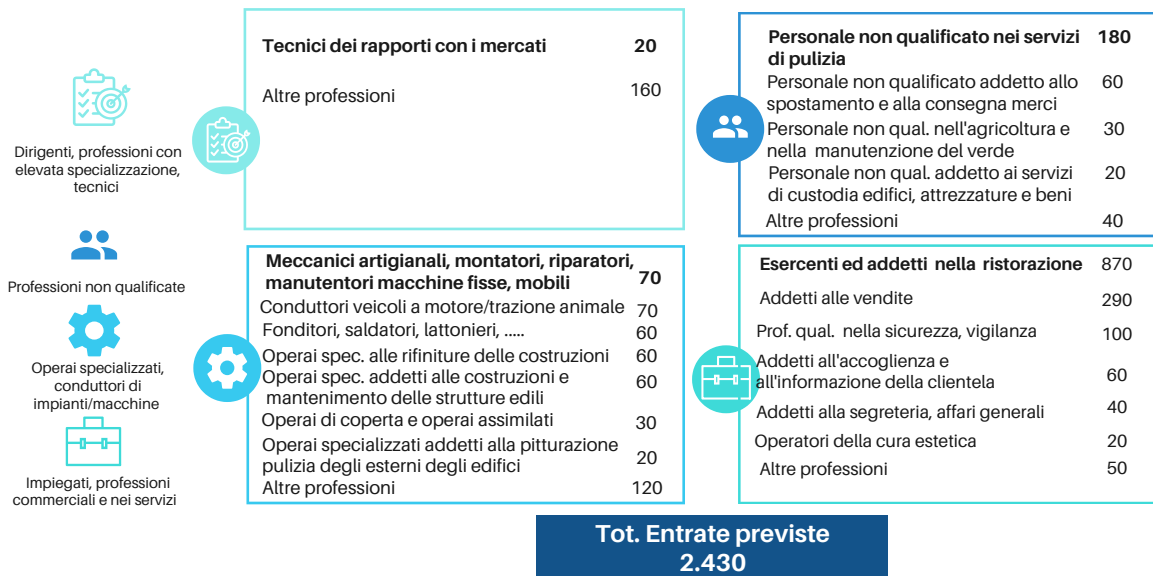
Fonte: Unioncamere - ANPAL, Sistema Informativo Excelsior  
Previsioni giugno 2023 - Provincia della Spezia



## Grafici 2/2

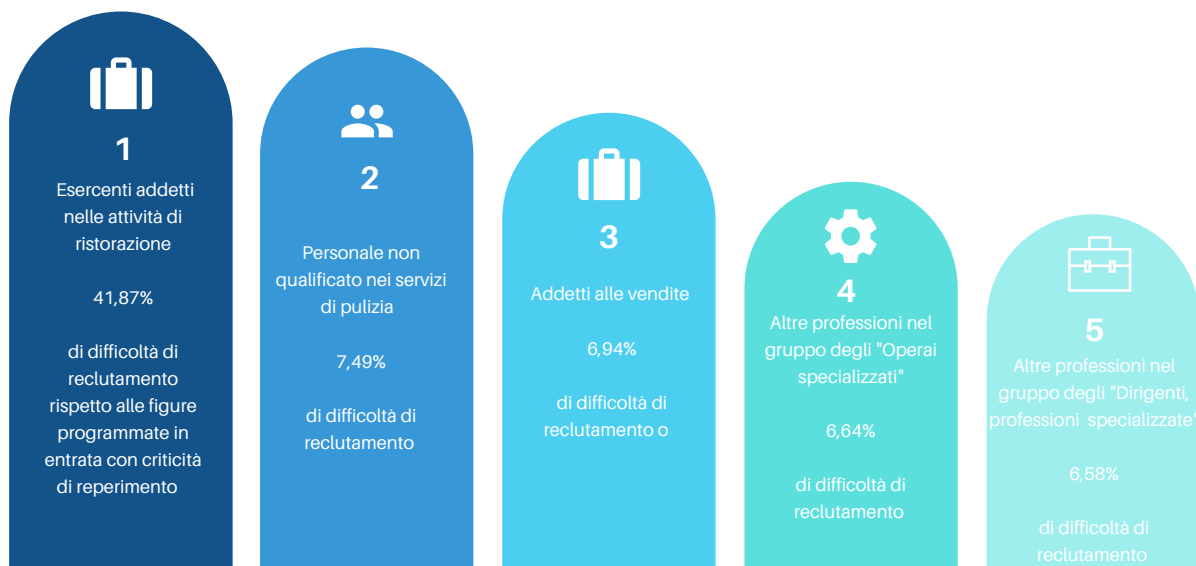
### PROFESSIONI PIU' RICHIESTE

Fonte: Unioncamere - ANPAL, Sistema Informativo Excelsior  
Previsioni giugno 2023 - Provincia della Spezia



### PROFESSIONI DI PIU' DIFFICILE REPERIMENTO

Fonte: Elaborazione CCIAA Riviera di Liguria su dati Unioncamere - ANPAL, Excelsior  
% di difficoltà di reclutamento rispetto alle figure programmate in entrata critiche da reperire  
Previsioni giugno 2023 - Provincia della Spezia





*a cura del*

**SERVIZIO  
INFORMAZIONE ECONOMICA E  
ORIENTAMENTO AL LAVORO**

*statistica@rivlig.camcom.it*  
*orientamento.lavoro@rivlig.camcom.it*



CAMERA DI COMMERCIO  
RIVIERE DI LIGURIA  
IMPERIA LA SPEZIA SAVONA





UNIONCAMERE

# EXCELSIOR INFORMA

## I PROGRAMMI OCCUPAZIONALI DELLE IMPRESE RILEVATI DAL SISTEMA DELLE CAMERE DI COMMERCIO



Provincia di La Spezia

Giugno 2023

### Introduzione:

Nel 2023 proseguono le rilevazioni mensili del Sistema Informativo Excelsior che, dal 2017, si è innovato sia sotto l'aspetto metodologico che organizzativo per fornire indicazioni tempestive a supporto delle Politiche attive del lavoro. A partire da maggio 2017, infatti, vengono realizzate indagini mensili sulle imprese adottando prioritariamente la tecnica di rilevazione CAWI (Computer Assisted Web Interviewing) e somministrando un questionario incentrato sui profili professionali e sui livelli di istruzione richiesti dalle imprese. La rete delle Camere di Commercio e InfoCamere - società di informatica del sistema camerale - assicurano la specifica attività di supporto alle imprese intervistate.

Le analisi del presente bollettino si focalizzano sulle principali caratteristiche delle entrate programmate nel mese di giugno 2023, con uno sguardo sulle tendenze occupazionali per il periodo giugno - agosto 2023.

### Le opportunità di lavoro in provincia nel mese:

Entrate complessive previste nel mese di giugno 2023

2.430

Entrate previste nel periodo giugno - agosto 2023

5.760

Variazione  
giugno 2023/  
giugno 2022

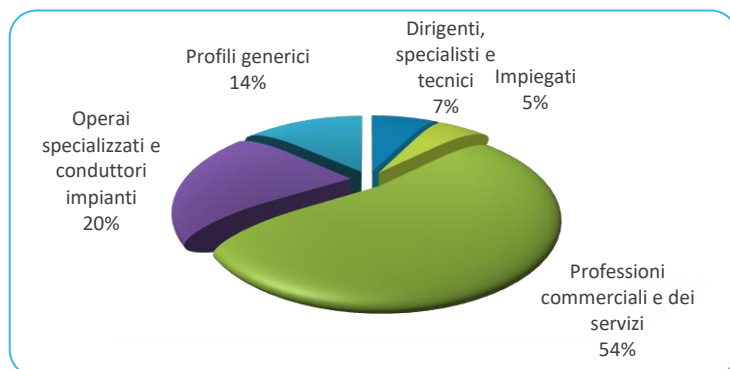
+70

Variazione  
giugno - agosto 2023/  
giugno - agosto 2022

+750

Valori assoluti arrotondati alle decine

### ENTRATE PREVISTE PER TIPO DI PROFILO (\*)

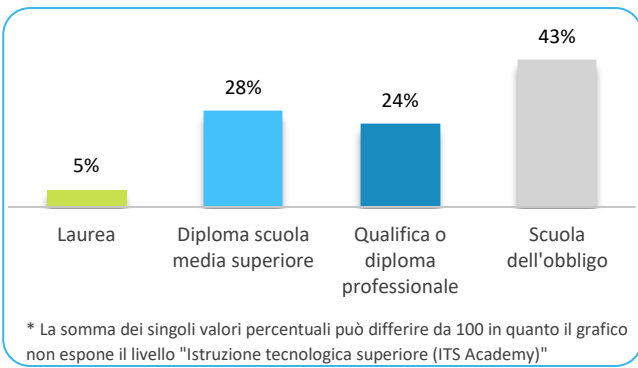


(\*) Aggregazioni dei grandi gruppi della classificazione ISTAT delle professioni

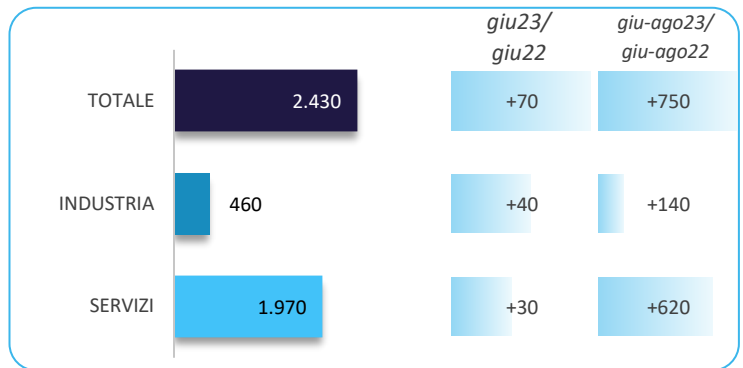
### In provincia nel mese di giugno nel complesso...

- ... saranno programmate circa 2.430 entrate; nella regione Liguria 17.200 e complessivamente in Italia circa 568.000;
- ... nel 20% dei casi le entrate previste saranno stabili, ossia con un contratto a tempo indeterminato o di apprendistato, mentre nell'80% saranno a termine (a tempo determinato o altri contratti con durata predefinita);
- ... le entrate previste si concentreranno per l'81% nel settore dei servizi e per il 76% nelle imprese con meno di 50 dipendenti;
- ... il 7% sarà destinato a dirigenti, specialisti e tecnici, quota inferiore alla media nazionale (15%);
- ... in 42 casi su 100 le imprese prevedono di avere difficoltà a trovare i profili desiderati;
- ... per una quota pari al 34% interesseranno giovani con meno di 30 anni;
- ... per una quota pari al 18% le imprese prevedono di assumere personale immigrato;
- ... il 5% delle entrate previste sarà destinato a personale laureato;
- ... le tre figure professionali più richieste concentreranno il 55% delle entrate complessive previste;
- ... per una quota pari al 62% delle entrate viene richiesta esperienza professionale specifica o nello stesso settore;
- ... le imprese che prevedono assunzioni saranno pari al 20% del totale.

ENTRATE PREVISTE PER LIVELLO DI ISTRUZIONE NEL MESE\*



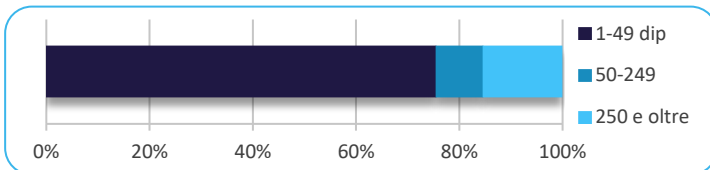
ENTRATE PREVISTE NEL MESE DI GIUGNO 2023 E CONFRONTI (v.a.)



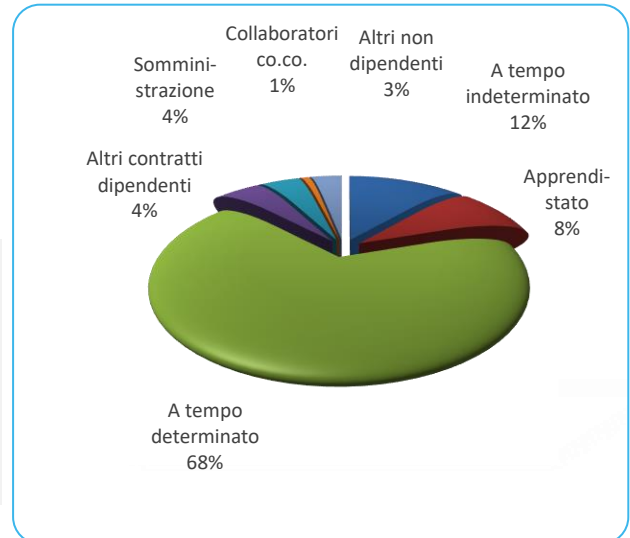
ENTRATE PREVISTE NEL MESE PER AREA AZIENDALE DI INSERIMENTO E ALCUNE CARATTERISTICHE

Area	v.a.	% su tot.	% meno di 30 anni	% difficile reperim.
Area produzione di beni ed erogazione del servizio	1.190	48,9	34,7	44,8
Aree direzione e servizi generali	50	2,0	57,1	10,2
Area amministrativa	30	1,2	17,2	27,6
Aree commerciali e della vendita	610	25,1	34,7	39,1
Aree tecniche e della progettazione	360	14,9	38,8	54,3
Aree della logistica	190	7,8	16,4	23,8
<b>Totale</b>	<b>2.430</b>	<b>100,0</b>	<b>34,1</b>	<b>42,3</b>

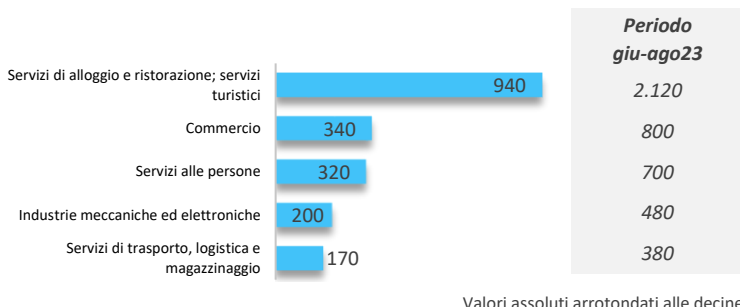
ENTRATE PREVISTE PER CLASSE DIMENSIONALE DI IMPRESA



I CONTRATTI PREVISTI PER LE ENTRATE NEL MESE



ENTRATE PREVISTE NEI PRINCIPALI SETTORI DI ATTIVITA' NEL MESE



Nota metodologica:

I dati presentati derivano dall'indagine Excelsior realizzata da Unioncamere in accordo con l'Agenzia Nazionale per le Politiche Attive del Lavoro. L'indagine, che è inserita nel Programma Statistico Nazionale (UCC-00007) tra quelle che prevedono l'obbligo di risposta, dal 2017 è svolta con cadenza mensile.

Le informazioni contenute nel presente bollettino sono state acquisite nel periodo 17 aprile 2023 - 04 maggio 2023, utilizzando principalmente la tecnica di compilazione in modalità CAWI attraverso le interviste realizzate presso quasi 110.000 imprese, campione rappresentativo delle imprese con dipendenti al 2021 dei diversi settori industriali e dei servizi. La proiezione mensile dei dati di indagine e il potenziamento dell'integrazione tra questi e i dati amministrativi attraverso un modello previsionale, permettono l'analisi delle principali caratteristiche delle entrate programmate nel mese di giugno 2023, secondo i profili professionali e i livelli di istruzione richiesti. I risultati dell'indagine sono disponibili a livello nazionale, regionale e provinciale per i settori ottenuti dall'accorpamento di codici di attività economica della classificazione ATECO2007. La ripartizione delle entrate previste per "gruppo professionale" fa riferimento ad opportune aggregazioni dei codici della classificazione ISTAT CP2021.

Excelsior Informa è realizzato da Unioncamere in collaborazione con ANPAL nell'ambito del Sistema Informativo Excelsior.

Per approfondimenti si consulti il sito: <https://excelsior.unioncamere.net> nel quale sono disponibili dati e analisi riferiti a tutte le regioni e a tutte le province.

La riproduzione e/o diffusione parziale o totale delle tavole contenute nella presente pubblicazione è consentita esclusivamente con la citazione completa della fonte: Unioncamere-ANPAL, Sistema Informativo Excelsior.