



CAMERA DI COMMERCIO
RIVIERE DI LIGURIA
IMPERIA LA SPEZIA SAVONA



REPORT EXCELSIOR

SAVONA

07/2023

INFORMAZIONE ECONOMICA

#CCIAA #statistica #dati #lavoro



Report

Excelsior Luglio '23 - Savona

Il presente Report evidenzia alcuni dati estratti dalla rilevazione dei dati previsionali Excelsior realizzata da Unioncamere in accordo con l'Agenzia nazionale per le Politiche Attive del lavoro. L'indagine è inserita nel Programma Statistico Nazionale tra quelle che prevedono l'obbligo di risposta ed è svolta a cadenza mensile. I dati qui riportati sono a carattere provinciale e si focalizzano sulle principali caratteristiche delle entrate programmate nel mese di riferimento con uno sguardo sulle tendenze occupazionali del trimestre.

La rilevazione nazionale Excelsior si basa su informazioni acquisite tramite un'indagine che vede il coinvolgimento di 108.000 imprese, individuato come campione rappresentativo del settore industriale e dei servizi.

Il quadro generale

Secondo le previsioni Excelsior le imprese della provincia di Savona programmano, per il mese di luglio 2023, 3.440 entrate complessive (il 26,5% in più rispetto a quelle che erano state previste nello stesso mese del 2022), mentre per il trimestre luglio - settembre 2023 ne prevedono 6.370, dato che, rispetto a quello del corrispondente periodo 2022, fa segnare un aumento pari a + 21,8%.

Si evidenzia che l'83,4% dei lavoratori programmati in entrata nel mese di luglio 2023 si concentra nel settore dei Servizi e che per il 94,5% di questi si prevede una tipologia contrattuale come personale dipendente. Nel settore dell'industria, a cui sarebbe destinato il restante 16,6% dei lavoratori in entrata, si programmano, invece, contratti stabili per una percentuale pari al 78,2%.

L'identikit del lavoratore più ricercato dalle imprese

Dai dati delle entrate previste raggruppate per grande gruppo professionale, emerge come i lavoratori previsti in entrata siano:

- per il 62% "Impiegati, professioni commerciali e nei servizi", ricercati in particolare nell'area commerciale e delle vendite ed in quella amministrativa, finanziaria, legale e controllo di gestione;
- per il 30% "Operai specializzati e conduttori di impianti e macchine" e "Professioni non qualificate", soprattutto ricercati nell'area della logistica e nelle aree tecniche e della progettazione;
- per il restante 8% "Dirigenti, professionisti con elevata specializzazione e tecnici", ricercati soprattutto nell'area amministrativa, finanziaria, legale e controllo di gestione.

Le tre figure più ricercate nel mese di luglio 2023 risultano essere: gli "Esercenti ed addetti nelle attività di ristorazione" (1.390), il "Personale non qualificato nei servizi di pulizia" (430) e gli "Addetti alle vendite" (360).

Le maggiori criticità di reperimento

Riguardo alle figure previste in entrata, si segnala come il 48,4% di queste risulti di difficile reperimento; nel dettaglio tale difficoltà è dovuta per il 34,8% alla mancanza di candidati e per il 12% alla preparazione inadeguata degli stessi.

Tornando ai dati ripartiti per grandi gruppi professionali, si rileva come le maggiori difficoltà di reperimento si riscontrino, in particolare:

- tra i "Dirigenti, professioni con elevata specializzazione e tecnici" per le figure dei "Tecnici della salute", a causa della mancanza di candidati;
 - tra gli "Impiegati, professioni commerciali e nei servizi", per le figure degli "Addetti all'accoglienza e all'informazione della clientela", per le figure degli "Esercenti ed addetti nelle attività di ristorazione", e per le "Professioni qualificate nei servizi sanitari e sociali", in tutti e tre i casi soprattutto a causa della mancanza di candidati;
 - tra gli "Operai specializzati e conduttori di impianti e macchine", per le figure degli "Operai specializzati in installazione/manutenzione di attrezzature elettriche/elettroniche", principalmente a causa dell'inadeguata preparazione dei candidati, e per i "Fonditori, saldatori, lattonieri, calderai, montatori di carpenteria metallica" e gli "Operai addetti alle costruzioni e mantenimento di strutture edili", in entrambi i casi soprattutto per la mancanza di candidati.
- infine, tra le professioni non qualificate, per il "Personale delle costruzioni", esclusivamente a causa della mancanza di candidati.

In particolare, le prime tre figure professionali che risultano avere le maggiori criticità di reclutamento rispetto al totale delle entrate previste sono, in ordine crescente di difficoltà di reperimento, le seguenti: gli "Addetti all'accoglienza e all'informazione della clientela", gli "Addetti alle vendite" e gli "Esercenti ed addetti nelle attività di ristorazione".

Gli indirizzi di studio e le competenze più richieste dalle imprese

Se si analizzano le entrate previste per titolo di studio, emerge come il 6,6% di queste sia rappresentato dal livello universitario ed il 24,7% da quello secondario.

Gli indirizzi universitari più ricercati sono quelli dell'"Insegnamento e formazione, Economico" e "Sanitario e paramedico"; quest'ultimo, tra l'altro, è anche quello di più difficile reperimento (85%) a causa della mancanza di candidati.

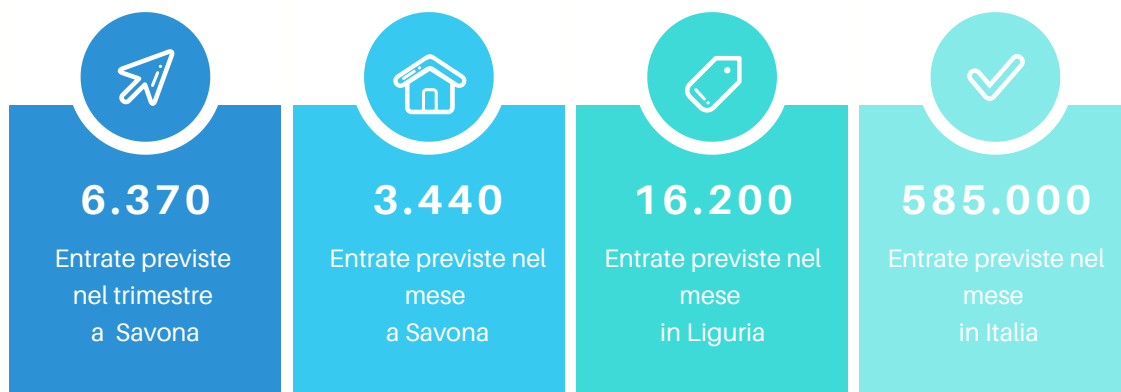
Gli indirizzi più ricercati a livello secondario sono, invece, l'indirizzo "Turismo, enogastronomia e ospitalità", che risulta, tra l'altro quello di più difficile reperimento (80,6%) soprattutto per via dell'inadeguata preparazione dei candidati, l'indirizzo "Amministrazione, finanza e marketing" e quello "Socio-sanitario".

Infine, tra le qualifiche di formazione o diplomi professionali, l'indirizzo più ricercato è quello della "Ristorazione" mentre quello che, percentualmente, risulta di più difficile reperimento è l'indirizzo "Elettrico" (85,2%).

Grafici 1/2

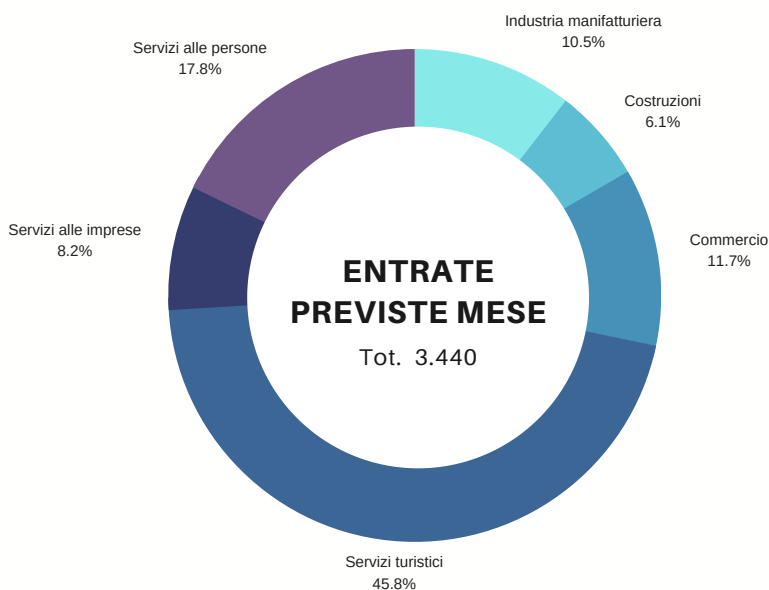
DATI DI SINTESI

Fonte: Unioncamere - ANPAL, Sistema Informativo Excelsior
Previsioni luglio 2023 e trimestre luglio- settembre 2023 - Provincia di Savona



ENTRATE PREVISTE PER SETTORE ECONOMICO

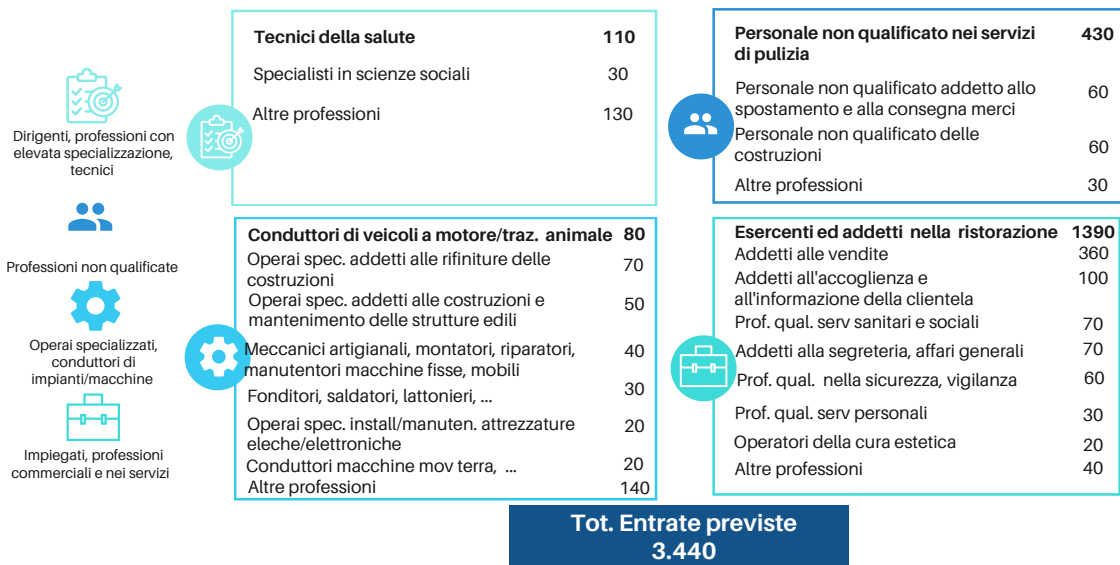
Fonte: Unioncamere - ANPAL, Sistema Informativo Excelsior
Previsioni luglio 2023 - Provincia di Savona



Grafici 2/2

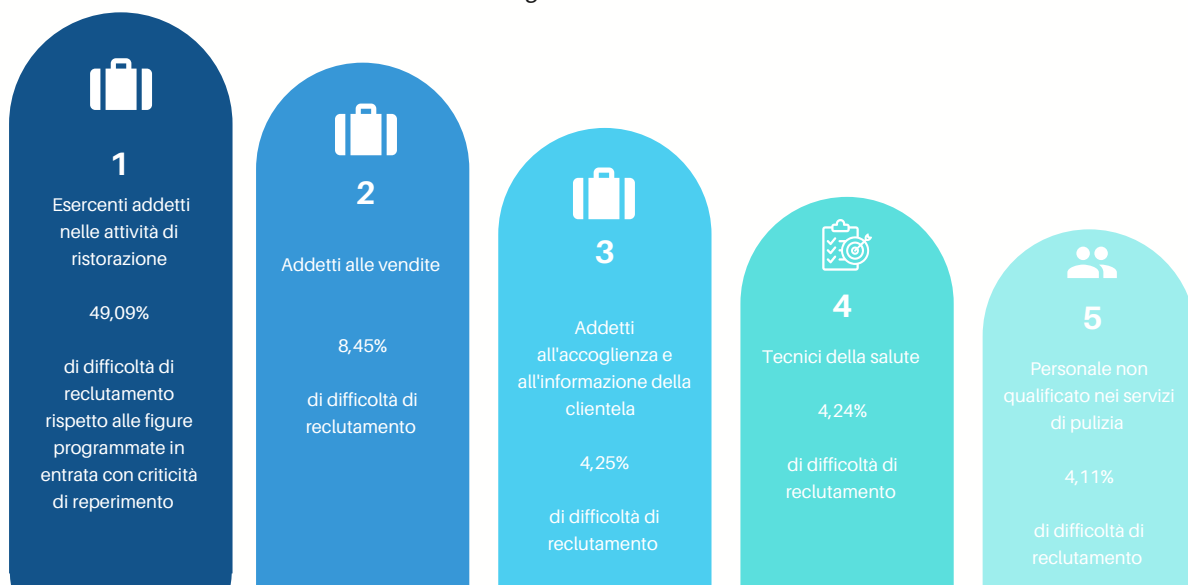
PROFESSIONI PIU' RICHIESTE

Fonte: Unioncamere - ANPAL, Sistema Informativo Excelsior
Previsioni luglio 2023 - Provincia di Savona



PROFESSIONI DI PIU' DIFFICILE REPERIMENTO

Fonte: Elaborazione CCAA Riviera di Liguria su dati Unioncamere - ANPAL, Excelsior
% di difficoltà di reclutamento rispetto alle figure programmate in entrata critiche da reperire
Previsioni luglio 2023 - Provincia di Savona





a cura del

**SERVIZIO
INFORMAZIONE ECONOMICA E
ORIENTAMENTO AL LAVORO**

statistica@rivlig.camcom.it
orientamento.lavoro@rivlig.camcom.it



CAMERA DI COMMERCIO
RIVIERE DI LIGURIA
IMPERIA LA SPEZIA SAVONA





UNIONCAMERE

EXCELSIOR INFORMA

I PROGRAMMI OCCUPAZIONALI DELLE IMPRESE RILEVATI DAL SISTEMA DELLE CAMERE DI COMMERCIO



Provincia di Savona

Luglio 2023

Introduzione:

Nel 2023 proseguono le rilevazioni mensili del Sistema Informativo Excelsior che, dal 2017, si è innovato sia sotto l'aspetto metodologico che organizzativo per fornire indicazioni tempestive a supporto delle Politiche attive del lavoro. A partire da maggio 2017, infatti, vengono realizzate indagini mensili sulle imprese adottando prioritariamente la tecnica di rilevazione CAWI (Computer Assisted Web Interviewing) e somministrando un questionario incentrato sui profili professionali e sui livelli di istruzione richiesti dalle imprese. La rete delle Camere di Commercio e InfoCamere - società di informatica del sistema camerale - assicurano la specifica attività di supporto alle imprese intervistate.

Le analisi del presente bollettino si focalizzano sulle principali caratteristiche delle entrate programmate nel mese di luglio 2023, con uno sguardo sulle tendenze occupazionali per il periodo luglio - settembre 2023.

Le opportunità di lavoro in provincia nel mese:

Entrate complessive previste nel mese di luglio 2023

3.440

Entrate previste nel periodo luglio - settembre 2023

6.370

Variatione
luglio 2023/
luglio 2022

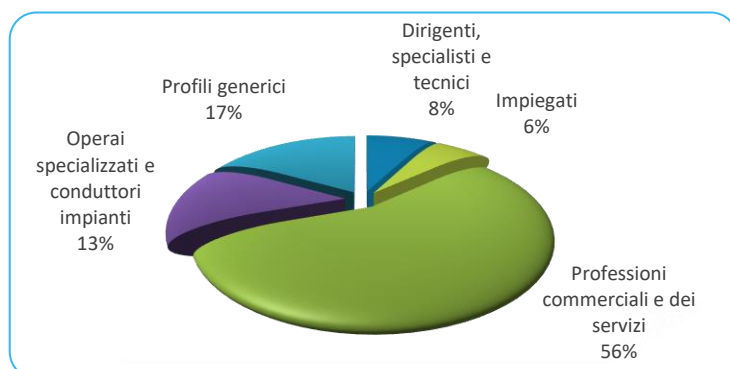
+720

Variatione
luglio - settembre 2023/
luglio - settembre 2022

+1.140

Valori assoluti arrotondati alle decine

ENTRATE PREVISTE PER TIPO DI PROFILO (*)

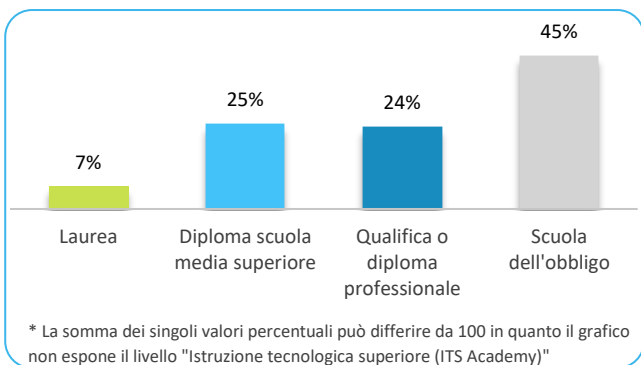


(*) Aggregazioni dei grandi gruppi della classificazione ISTAT delle professioni

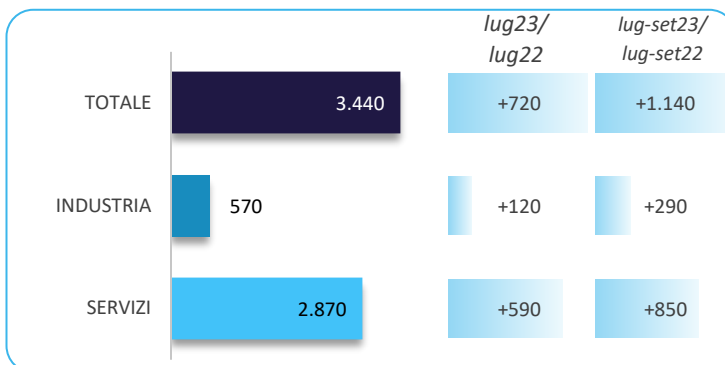
In provincia nel mese di luglio nel complesso...

- ... saranno programmate circa 3.440 entrate; nella regione Liguria 16.200 e complessivamente in Italia circa 585.000;
- ... nel 15% dei casi le entrate previste saranno stabili, ossia con un contratto a tempo indeterminato o di apprendistato, mentre nell'85% saranno a termine (a tempo determinato o altri contratti con durata predefinita);
- ... le entrate previste si concentreranno per l'83% nel settore dei servizi e per l'80% nelle imprese con meno di 50 dipendenti;
- ... l'8% sarà destinato a dirigenti, specialisti e tecnici, quota inferiore alla media nazionale (14%);
- ... in 48 casi su 100 le imprese prevedono di avere difficoltà a trovare i profili desiderati;
- ... per una quota pari al 37% interesseranno giovani con meno di 30 anni;
- ... per una quota pari al 26% le imprese prevedono di assumere personale immigrato;
- ... il 7% delle entrate previste sarà destinato a personale laureato;
- ... le tre figure professionali più richieste concentreranno il 64% delle entrate complessive previste;
- ... per una quota pari al 66% delle entrate viene richiesta esperienza professionale specifica o nello stesso settore;
- ... le imprese che prevedono assunzioni saranno pari al 21% del totale.

ENTRATE PREVISTE PER LIVELLO DI ISTRUZIONE NEL MESE*



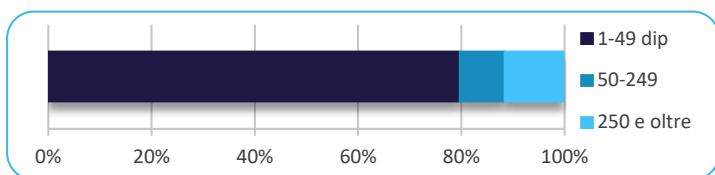
ENTRATE PREVISTE NEL MESE DI LUGLIO 2023 E CONFRONTI (v.a.)



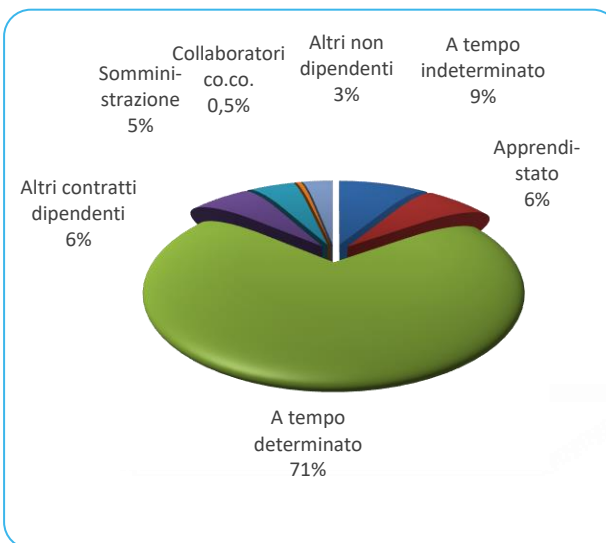
ENTRATE PREVISTE NEL MESE PER AREA AZIENDALE DI INSERIMENTO E ALCUNE CARATTERISTICHE

	v.a.	% su tot.	% meno di 30 anni	% difficile reperim.
Area produzione di beni ed erogazione del servizio	2.300	66,9	40,2	49,3
Aree direzione e servizi generali	50	1,4	12,2	51,0
Area amministrativa	50	1,5	17,3	25,0
Aree commerciali e della vendita	610	17,6	37,9	51,7
Aree tecniche e della progettazione	260	7,6	31,0	46,7
Aree della logistica	170	4,9	15,4	32,0
Totale	3.440	100,0	37,1	48,4

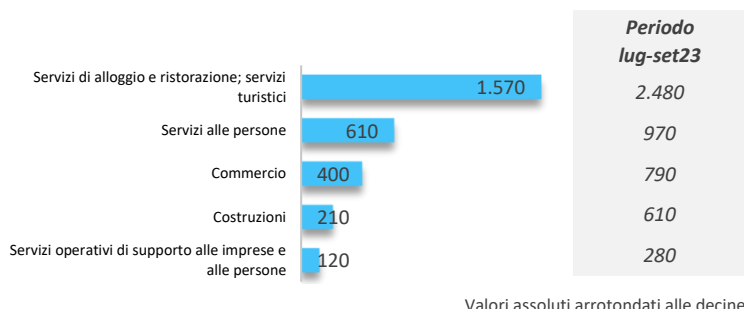
ENTRATE PREVISTE PER CLASSE DIMENSIONALE DI IMPRESA



I CONTRATTI PREVISTI PER LE ENTRATE NEL MESE



ENTRATE PREVISTE NEI PRINCIPALI SETTORI DI ATTIVITA' NEL MESE



Nota metodologica:

I dati presentati derivano dall'indagine Excelsior realizzata da Unioncamere in accordo con l'Agenzia Nazionale per le Politiche Attive del Lavoro. L'indagine, che è inserita nel Programma Statistico Nazionale (UCC-00007) tra quelle che prevedono l'obbligo di risposta, dal 2017 è svolta con cadenza mensile.

Le informazioni contenute nel presente bollettino sono state acquisite nel periodo 15 maggio 2023 - 31 maggio 2023, utilizzando principalmente la tecnica di compilazione in modalità CAWI attraverso le interviste realizzate presso quasi 99.000 imprese, campione rappresentativo delle imprese con dipendenti al 2021 dei diversi settori industriali e dei servizi. La proiezione mensile dei dati di indagine e il potenziamento dell'integrazione tra questi e i dati amministrativi attraverso un modello previsionale, permettono l'analisi delle principali caratteristiche delle entrate programmate nel mese di luglio 2023, secondo i profili professionali e i livelli di istruzione richiesti. I risultati dell'indagine sono disponibili a livello nazionale, regionale e provinciale per i settori ottenuti dall'accorpamento di codici di attività economica della classificazione ATECO2007. La ripartizione delle entrate previste per "gruppo professionale" fa riferimento ad opportune aggregazioni dei codici della classificazione ISTAT CP2021.

Excelsior Informa è realizzato da Unioncamere in collaborazione con ANPAL nell'ambito del Sistema Informativo Excelsior.

Per approfondimenti si consulti il sito: <https://excelsior.unioncamere.net> nel quale sono disponibili dati e analisi riferiti a tutte le regioni e a tutte le province.

La riproduzione e/o diffusione parziale o totale delle tavole contenute nella presente pubblicazione è consentita esclusivamente con la citazione completa della fonte: Unioncamere-ANPAL, Sistema Informativo Excelsior.