

# I NUMERI DELL'IMPRENDITORIA FEMMINILE IN CALABRIA E NELLA PROVINCIA DI COSENZA

L'IMPRENDITORIA FEMMINILE IN ITALIA	3
LE IMPRESE FEMMINILI IN CALABRIA E NELLA PROVINCIA DI COSENZA	11
LE IMPRESE FEMMINILI E LE TRANSIZIONI GEMELLE	24
LE IMPRESE FEMMINILI NELLA CULTURA E NELL'ECONOMIA DEL MARE	25

# L'IMPRENDITORIA FEMMINILE IN ITALIA

Il presente Report è stato realizzato da Unioncamere con il supporto tecnico-scientifico di Si.Camera e del Centro Studi Guglielmo Tagliacarne.

Il lavoro fornisce una panoramica sulle caratteristiche strutturali dell'impresitoria in Italia, con particolare attenzione al contesto della Calabria e della provincia di Cosenza.

Laddove non diversamente indicato sono stati utilizzati dati Infocamere.

La definizione di «impresa femminile» è quella utilizzata dal Registro delle imprese della Camere di commercio che nel 2009 – partendo dalla legge 215/92 e in considerazione delle modifiche legislative intervenute sul libro soci delle società di capitali – ha qualificato come femminili : i) le imprese individuali di cui siano titolari donne ovvero gestite da donne; ii) le società di persone in cui la maggioranza dei soci è di genere femminile; iii) le società di capitali in cui la maggioranza delle quote di partecipazione sia nella titolarità di donne, ovvero in cui la maggioranza delle cariche sia attribuita a donne, ovvero le imprese in cui la media tra le quote di partecipazione nella titolarità di donne, ovvero in cui la maggioranza delle cariche sia attribuita a donne, ovvero le imprese in cui la media tra le quote di partecipazione nella titolarità di donne e le quote delle cariche attribuite a donne risulti superiore al 50%; iv) le imprese cooperative in cui la maggioranza dei soci sia di genere femminile.





**1.325.270**

imprese registrate  
al 31 dicembre 2023



**1.158.923**

imprese attive  
al 31 dicembre 2023



**22,2%**

tasso di  
femminilizzazione



**-0,9%**

rispetto al 31  
dicembre 2022  
(-1,1% non femminili)



**-1,1%**

rispetto al 31  
dicembre 2019  
(-2,5% non femminili)



**1.317.471**

Imprese registrate  
al 31 marzo 2024



**1.153.173**

Imprese attive  
al 31 marzo 2024



**22,2%**

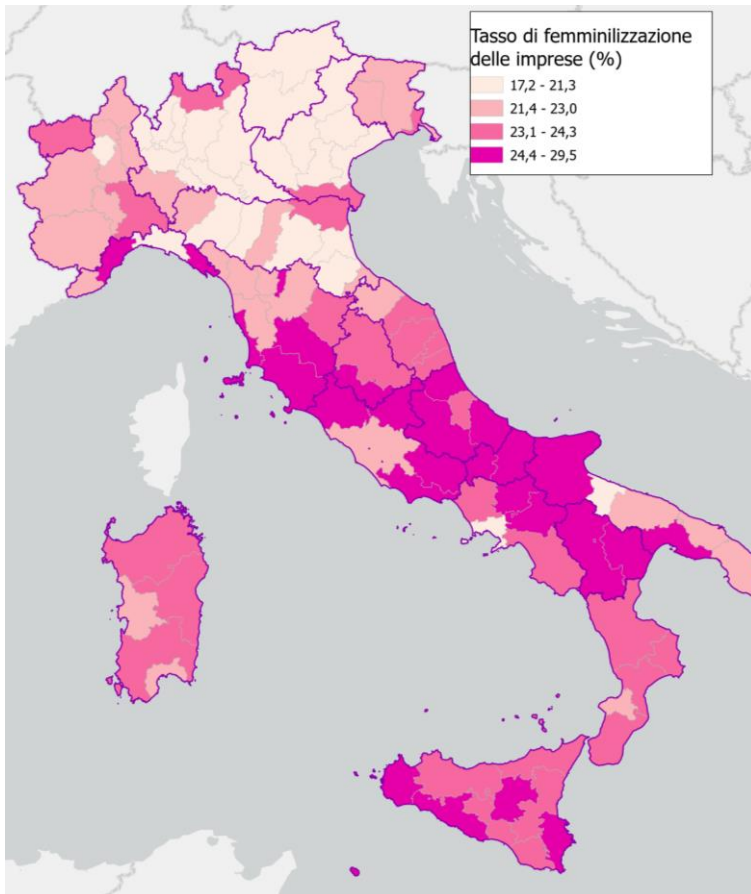
tasso di  
femminilizzazione



**-0,8%**

rispetto al 31 marzo 2023  
(-1,0% imprese non femminili)

Province italiane per quota di imprese femminili sul totale



REGIONI

1. Molise: 27,4% (9.142)
2. Basilicata: 26,5% (15.581)
3. Abruzzo: 25,4% (36.980)
4. Umbria: 24,8% (23.043)
5. Sicilia: 24,4% (115.545)

1. Benevento: 29,5% (10.414)
2. Avellino: 29,0% (12.476)
3. Chieti: 28,2% (12.371)
4. Frosinone: 27,8% (13.428)
5. Viterbo: 27,6% (10.178)

PROVINCE

Le imprese femminili (rispetto a quelle maschili) sono:

- più concentrate nei **servizi: 67,5%** (894.363) vs 56,0%
- più **piccole** di dimensione: **96,3%** micro imprese (1.275.655) vs 94,1%
- più **ditte individuali: 60,8%** (805.671) vs 47,7%
- più nel **Mezzogiorno: 36,9%** (488.652) vs 33,9%
- più **giovani** secondo l'età degli imprenditori (under 35): **10,6%** (140.357) vs 7,9%
- un po' più **straniere: 12,2%** (162.245) vs 10,7%
- meno **artigiane: 16,5%** (219.098) vs 22,6%
- poco strutturate in forma **cooperativa: 2,1%** (28.392) vs 2,2%
- meno **innovative**
- con un elevato tasso di femminilizzazione nei settori: **Altre attività di servizi alla persona, Sistema moda, Sanità e assistenza sociale.**
- **sopravvivono meno a tre anni** dalla nascita: dopo tre anni restano ancora aperte l'**82,0%** delle imprese femminili, contro l'85,3% di quelle maschili... **e anche a cinque anni:** la quota delle imprese femminili sopravvivenenti è del **72,1%**, contro il 77,0% di quelle maschili



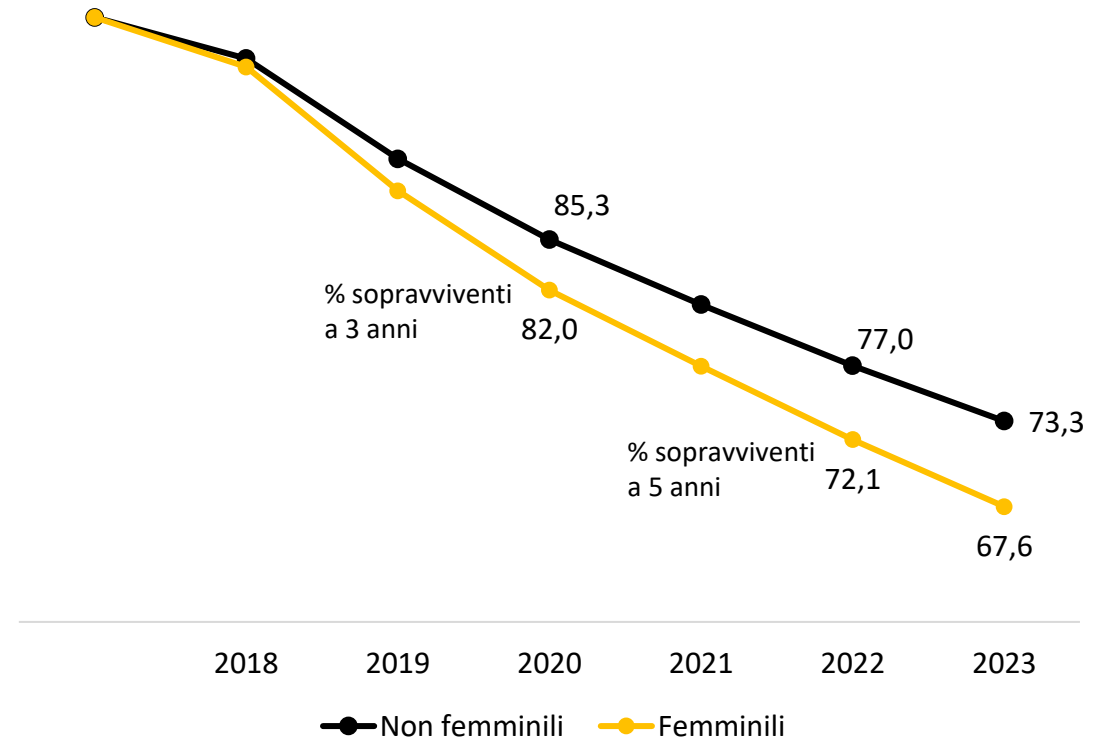


Il 3,3% delle imprese femminili nate nel 2018 ha cessato la propria attività già nel corso dello stesso anno. A tre anni dalla nascita (anno 2020) le cessazioni sono il 18,0%, contro il 14,7% riscontrato per le imprese non femminili con una riduzione di circa una impresa su cinque e corrispondente in via complementare a una probabilità di sopravvivenza dell'82,0% e un gap rispetto alle altre imprese di 3,3 punti percentuali.

Se si guarda ai valori a cinque anni (anno 2022), la soglia comunemente individuata per la conclusione della fase di start up delle attività, la probabilità di sopravvivenza per una impresa femminile è del 72,1%, con un differenziale di 4,9 punti percentuali rispetto alle altre imprese, indicativo di una maggiore fragilità per le iniziative imprenditoriali a esclusiva o prevalente conduzione femminile.

Una volta terminata la fase di start up le imprese femminili presentano un **tasso di sopravvivenza pari al 67,6% contro il 73,3% delle imprese non femminili.**

Tasso di sopravvivenza delle imprese femminili e non, anni 2018-2023



A livello di performance economica, secondo elaborazioni su dati Istat relativi al 2020, si palesa un effetto genere in misura marcata a favore della componente non femminile: le imprese femminili hanno un livello di produttività (valore fatturato per addetto) pari a 76mila euro, di molto inferiore al parametro relativo alle imprese non femminili (190mila euro).

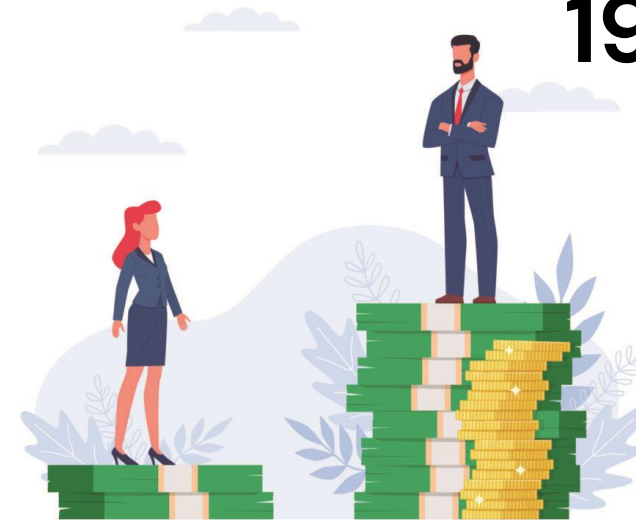
In altri termini, **le imprese femminili presentano un livello di produttività inferiore del 60% rispetto a quelle delle imprese non femminili.**

**IMPRESE  
FEMMINILI**

**76k€**

**IMPRESE  
NON FEMMINILI**

**190k€**



(Anno 2020)

# LE IMPRESE FEMMINILI IN CALABRIA E NELLA PROVINCIA DI COSENZA

Nel 2023, il 3,3% delle imprese italiane guidate da donne è localizzato in Calabria, dove si registra un «tasso di femminilizzazione» (rapporto tra imprese femminili e totale imprese del territorio) pari al **23,6%**; la stessa che si registra nei territori della provincia di Cosenza. Rispetto al 2022, la numerosità delle imprese femminili diminuisce del -0,2% a livello regionale ma cresce del +0,9% a provinciale.

Nel corso del I trimestre 2024 le imprese femminili della provincia sono diminuite del -0,2% rispetto allo stesso trimestre dell'anno precedente (-0,3% per le non femminili).

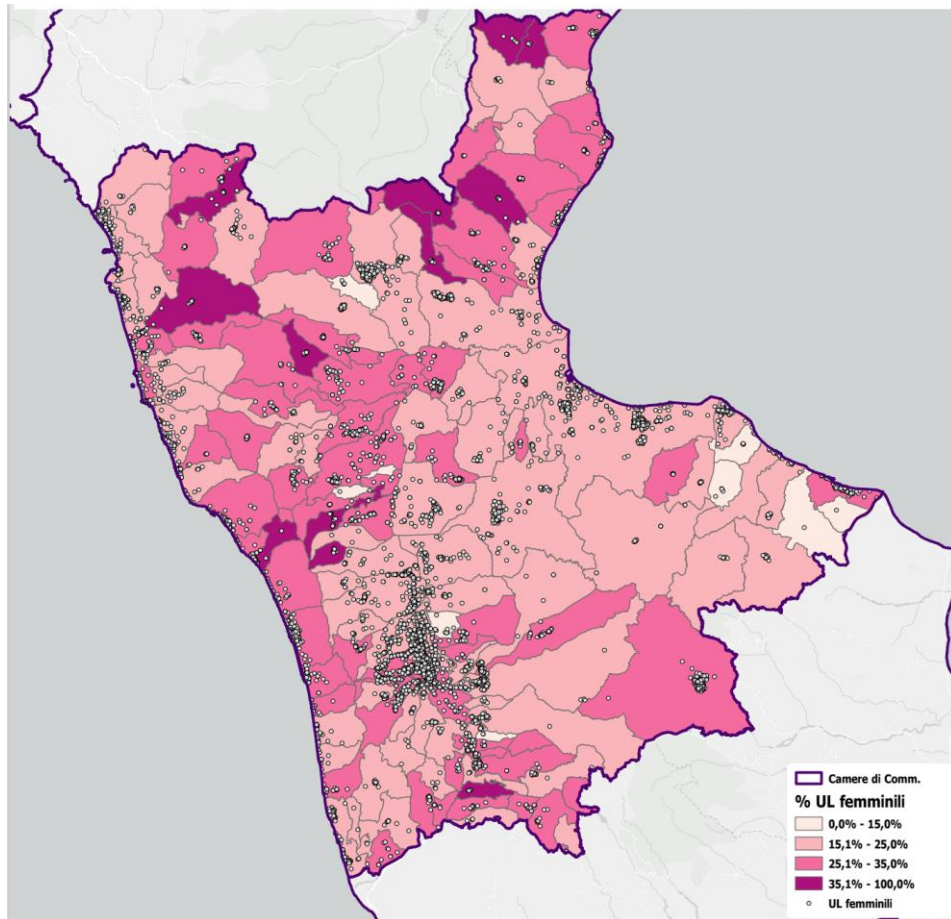
**Imprese femminili e non, Anno 2023 (valori assoluti, incidenze e variazioni percentuali)**

Provincia	Registrate		Attive		Quota di imprese femminili sul totale*	all'interno delle imprese femminili*	
	Imprese non femminili	Imprese femminili	Imprese non femminili	Imprese femminili		Var. 2022/2021	Var. 2022/2019
<b>Cosenza</b>	<b>53.029</b>	<b>16.383</b>	<b>43.941</b>	<b>14.201</b>	<b>23,6</b>	<b>0,9</b>	<b>1,6</b>
Catanzaro	25.238	7.648	21.685	6.771	23,3	0,2	-2,6
Reggio Calabria	40.275	12.785	34.032	11.058	24,1	-2,3	-0,5
Crotone	13.900	4.329	12.059	3.904	23,7	0,5	2,5
Vibo Valentia	10.843	3.164	9.661	2.836	22,6	1,7	3,3
<b>CALABRIA</b>	<b>143.285</b>	<b>44.309</b>	<b>121.378</b>	<b>38.770</b>	<b>23,6</b>	<b>-0,2</b>	<b>0,4</b>
<b>ITALIA</b>	<b>4.631.867</b>	<b>1.325.270</b>	<b>3.938.694</b>	<b>1.158.923</b>	<b>22,2</b>	<b>-0,9</b>	<b>-1,1</b>
CCIAA Cosenza	53.029	16.383	43.941	14.201	23,6	0,9	1,6
CCIAA Reggio Calabria	40.275	12.785	34.032	11.058	24,1	-2,3	-0,5
CCIAA Catanzaro-Crotone Vibo Valentia	49.981	15.141	43.405	13.511	23,3	0,6	0,0

\* registrate



Le Unità locali delle imprese femminili extra-agricole della Camera di Commercio di Cosenza



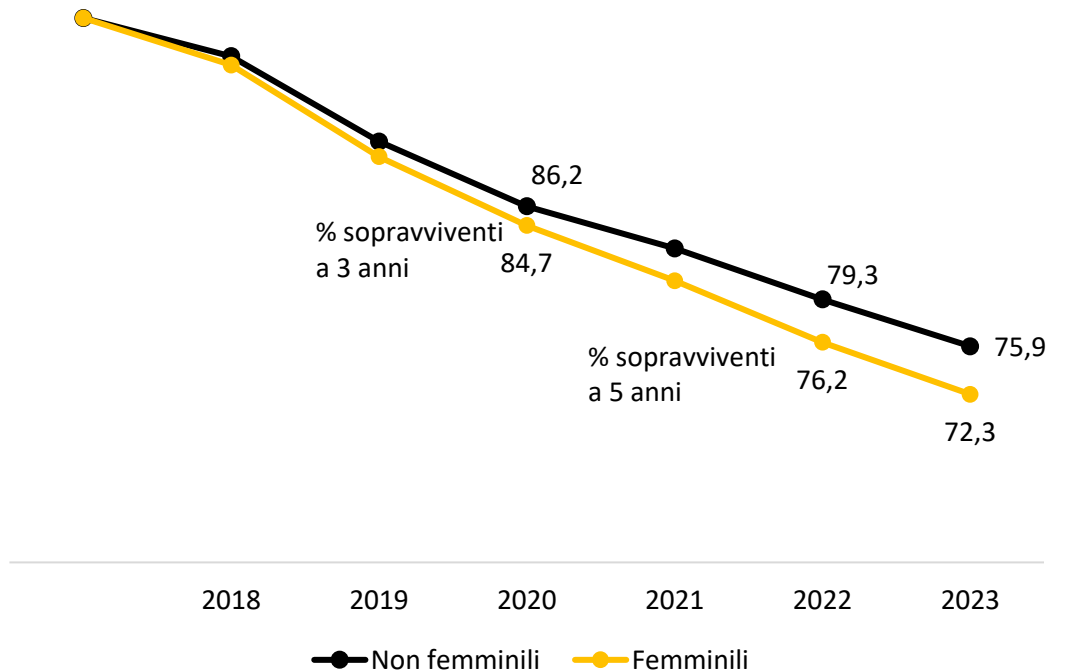
Nella mappa sono presentati i risultati della **georeferenziazione delle unità locali extra-agricole** delle imprese femminili con sede nei territori della Camera di commercio di Cosenza (riprese dagli archivi Istat). Ne emerge una maggiore concentrazione di localizzazioni nelle città di Cosenza, Paola, Amantea, Scalea, San Giovanni in Fiore, Belvedere Marittimo, Montalto Uffugo.

A tre anni dalla nascita (anno 2020) le imprese femminili della Calabria registrano una probabilità di sopravvivenza dell'84,7%, inferiore al dato delle non femminili (86,2%) ma migliore rispetto al dato nazionale (82,0%).

Se si guarda ai valori a 5 anni (anno 2022) la probabilità di sopravvivenza per una impresa femminile è del 76,2%, anche in questo caso più basso rispetto al dato delle non femminili (79,3%) e, anche in questo caso, migliore rispetto al dato nazionale (72,0%).

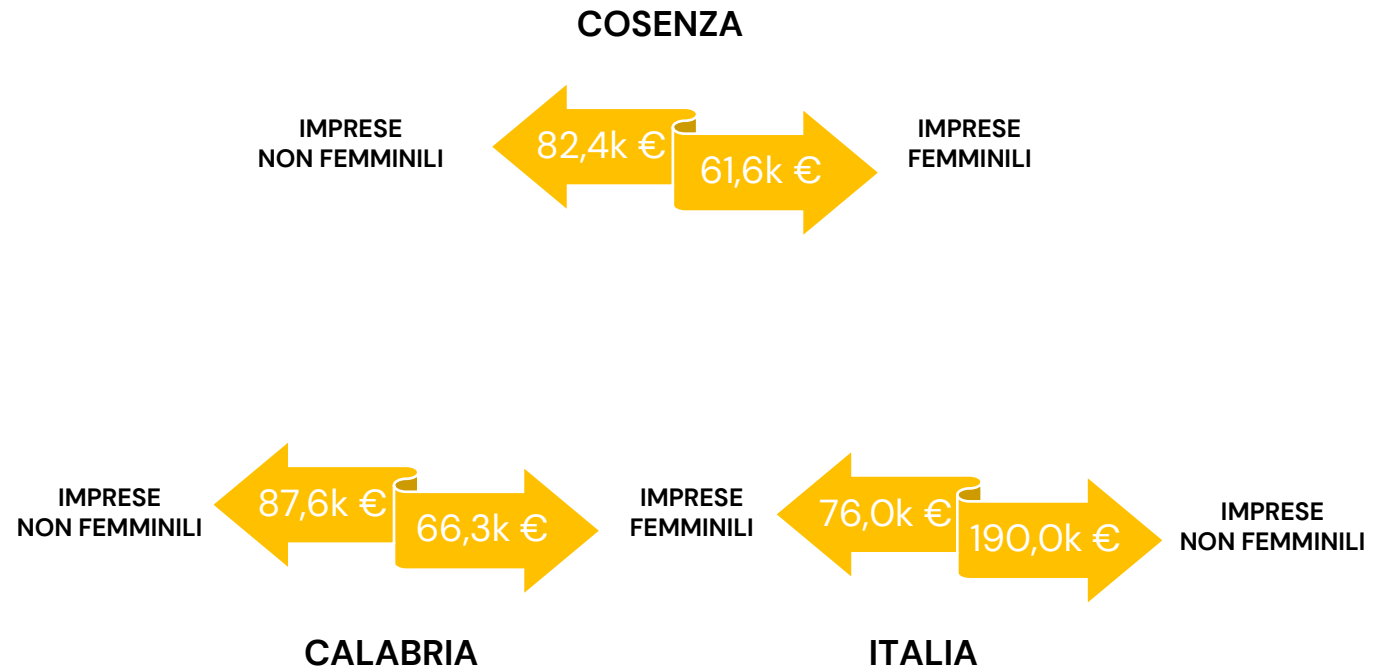
Al termine della fase di start up le imprese femminili della regione presentano un tasso di sopravvivenza pari al 72,3%, confermando **una maggiore capacità di resilienza rispetto alla media italiana** (67,6%).

Tasso di sopravvivenza delle imprese femminili e non in Calabria, anni 2018-2023



Secondo quanto emerge dai dati Istat, le imprese femminili, anche a causa della loro dimensione generalmente più piccola, **raggiungono un livello di produttività (fatturato per addetto) mediamente più basso rispetto alle imprese non femminili**. Questo vale sia a livello regionale che camerale (oltre che nazionale, come visto in precedenza).

Di fatto, le imprese non femminili della provincia di Cosenza presentano un livello di produttività pari a 1,3 volte quello delle imprese femminili.



Imprese femminili e non per dimensione, Anno 2023 (valori assoluti e composizione percentuale)

Provincia	Imprese non femminili				Imprese femminili			
	0-9 addetti	10-49 addetti	50-249 addetti	Più di 250 addetti	0-9 addetti	10-49 addetti	50-249 addetti	Più di 250 addetti
<b>Valori assoluti</b>								
<b>Cosenza</b>	<b>51.062</b>	<b>1.759</b>	<b>197</b>	<b>11</b>	<b>15.948</b>	<b>406</b>	<b>29</b>	-
Catanzaro	24.269	886	73	10	7.451	179	17	1
Reggio Calabria	38.970	1.202	99	4	12.508	260	16	1
Crotone	13.405	430	64	1	4.224	101	4	-
Vibo Valentia	10.453	356	32	2	3.075	87	2	-
Calabria	138.159	4.633	465	28	43.206	1.033	68	2
<b>ITALIA</b>	<b>4.359.203</b>	<b>236.205</b>	<b>31.476</b>	<b>4.983</b>	<b>1.275.655</b>	<b>45.776</b>	<b>3.521</b>	<b>318</b>
<b>Composizione %</b>								
<b>Cosenza</b>	<b>96,3</b>	<b>3,3</b>	<b>0,4</b>	-	<b>97,3</b>	<b>2,5</b>	<b>0,2</b>	-
Catanzaro	96,2	3,5	0,3	-	97,4	2,3	0,2	-
Reggio Calabria	96,8	3,0	0,2	-	97,8	2,0	0,1	-
Crotone	96,4	3,1	0,5	-	97,6	2,3	0,1	-
Vibo Valentia	96,4	3,3	0,3	-	97,2	2,7	0,1	-
Calabria	96,4	3,2	0,3	-	97,5	2,3	0,2	-
ITALIA	94,1	5,1	0,7	0,1	96,3	3,5	0,3	-
CCIAA Cosenza	96,3	3,3	0,4	-	97,3	2,5	0,2	-
CCIAA Reggio Calabria	96,8	3,0	0,2	-	97,8	2,0	0,1	-
CCIAA Catanzaro-Crotone Vibo Valentia	96,3	3,3	0,3	-	97,4	2,4	0,2	-

L'imprenditoria femminile è un'imprenditoria "micro". In tutte le aree le imprese femminili sono maggiormente concentrate nella classe 0-9 addetti rispetto a quanto accade per quelle maschili, le quali, viceversa, presentano concentrazioni più elevate, ma sempre minoritarie, nelle classi della piccola (10-49 addetti) e medio-grande impresa (50 addetti e oltre).



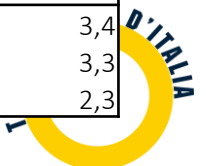
Imprese femminili e non per forma giuridica, Anno 2023 (valori assoluti e composizione percentuali)

Provincia	Imprese non femminili				Imprese femminili			
	Società di capitali	Società di persone	Imprese individuali	Altre forme*	Società di capitali	Società di persone	Imprese individuali	Altre forme*
<b>Valori assoluti</b>								
<b>Cosenza</b>	<b>15.341</b>	<b>6.273</b>	<b>29.115</b>	<b>2.300</b>	<b>3.858</b>	<b>1.086</b>	<b>10.875</b>	<b>564</b>
Catanzaro	7.106	2.790	14.535	807	1.775	481	5.205	187
Reggio Calabria	8.583	4.374	25.871	1.447	2.168	817	9.378	422
Crotone	3.412	1.270	8.785	433	794	196	3.251	88
Vibo Valentia	2.256	1.044	7.200	343	559	174	2.362	69
<b>CALABRIA</b>	<b>36.698</b>	<b>15.751</b>	<b>85.506</b>	<b>5.330</b>	<b>9.154</b>	<b>2.754</b>	<b>31.071</b>	<b>1.330</b>
<b>ITALIA</b>	<b>1.534.331</b>	<b>725.019</b>	<b>2.207.546</b>	<b>164.971</b>	<b>342.902</b>	<b>139.118</b>	<b>805.671</b>	<b>37.579</b>
CCIAA Cosenza	15.341	6.273	29.115	2.300	3.858	1.086	10.875	564
CCIAA Reggio Calabria	8.583	4.374	25.871	1.447	2.168	817	9.378	422
CCIAA Catanzaro-Crotone Vibo Valentia	12.774	5.104	30.520	1.583	3.128	851	10.818	344
<b>Composizioni %</b>								
<b>Cosenza</b>	<b>28,9</b>	<b>11,8</b>	<b>54,9</b>	<b>4,3</b>	<b>23,5</b>	<b>6,6</b>	<b>66,4</b>	<b>3,4</b>
Catanzaro	28,2	11,1	57,6	3,2	23,2	6,3	68,1	2,4
Reggio Calabria	21,3	10,9	64,2	3,6	17,0	6,4	73,4	3,3
Crotone	24,5	9,1	63,2	3,1	18,3	4,5	75,1	2,0
Vibo Valentia	20,8	9,6	66,4	3,2	17,7	5,5	74,7	2,2
<b>CALABRIA</b>	<b>25,6</b>	<b>11,0</b>	<b>59,7</b>	<b>3,7</b>	<b>20,7</b>	<b>6,2</b>	<b>70,1</b>	<b>3,0</b>
<b>ITALIA</b>	<b>33,1</b>	<b>15,7</b>	<b>47,7</b>	<b>3,6</b>	<b>25,9</b>	<b>10,5</b>	<b>60,8</b>	<b>2,8</b>
CCIAA Cosenza	28,9	11,8	54,9	4,3	23,5	6,6	66,4	3,4
CCIAA Reggio Calabria	21,3	10,9	64,2	3,6	17,0	6,4	73,4	3,3
CCIAA Catanzaro-Crotone Vibo Valentia	25,6	10,2	61,1	3,2	20,7	5,6	71,4	2,3

\* Rientrano nelle altre forme le cooperative, consorzi, altre forme

Anche nel 2023 le ditte individuali rappresentano la componente più importante del tessuto imprenditoriale femminile, anche se le stesse stanno gradualmente diminuendo a favore di forme imprenditoriali più «strutturate».

Nei territori della provincia di Cosenza la quota di società individuali femminili (66,4%) è più elevata rispetto a quella che si rileva a livello nazionale (60,8%) a discapito della quota relativa alle società di capitali (23,5% vs 25,9%) e delle società di persone (6,6% vs 10,5%).



A livello nazionale, la **propensione delle “donne” a far ricorso a modelli aziendali più strutturati** si consolida nel 2023. Infatti, le società di capitali condotte da donne sono aumentate in Italia del +1,7% rispetto al 2022 (e del +10,4% rispetto al 2019), arrivando a rappresentare quasi il 26% delle imprese femminili. Di contro, le imprese individuali (che restano, comunque, la forma giuridica più diffusa nell’universo imprenditoriale femminile) diminuiscono del -1,3% e le società di persone, del -3,9%. La stessa tendenza che si registra a livello regionale mentre a livello provinciale crescono tutte le forme societarie ad eccezione delle società di persone (-2,2%).

Imprese femminili per forma giuridica, Anno 2023 (variazioni percentuali)

Provincia	Var. 2023/2022 Imprese femminili				Var. 2023/2019 Imprese femminili			
	Società di capitali	Società di persone	Imprese individuali	Altre forme*	Società di capitali	Società di persone	Imprese individuali	Altre forme*
<b>Cosenza</b>	<b>3,9</b>	<b>-2,2</b>	<b>0,2</b>	<b>0,2</b>	<b>18,7</b>	<b>-9,2</b>	<b>-2,4</b>	<b>3,7</b>
Catanzaro	4,3	-4,2	-0,6	-2,1	15,9	-7,1	-7,2	-3,6
Reggio Calabria	3,9	-9,1	-2,7	-8,9	19,1	-16,0	-2,4	-5,6
Crotone	4,5	-2,5	0,1	-9,3	15,7	-10,5	0,7	-1,1
Vibo Valentia	5,1	-4,4	1,5	-2,8	22,3	-10,8	1,2	-10,4
<b>CALABRIA</b>	<b>4,1</b>	<b>-4,8</b>	<b>-0,7</b>	<b>-4,0</b>	<b>18,2</b>	<b>-11,2</b>	<b>-2,7</b>	<b>-1,6</b>
<b>ITALIA</b>	<b>1,7</b>	<b>-3,9</b>	<b>-1,3</b>	<b>-2,0</b>	<b>10,4</b>	<b>-10,6</b>	<b>-3,6</b>	<b>-2,1</b>
CCIAA Cosenza	3,9	-2,2	0,2	0,2	18,7	-9,2	-2,4	3,7
CCIAA Reggio Calabria	3,9	-9,1	-2,7	-8,9	19,1	-16,0	-2,4	-5,6
CCIAA Catanzaro-Crotone Vibo Valentia	4,5	-3,8	0,1	-4,2	16,9	-8,7	-3,2	-4,4

\* Rientrano nelle altre forme le cooperative, consorzi, altre forme



In generale, quello femminile risulta un segmento produttivo poco “industrializzato” e fortemente orientato ai servizi.

Imprese femminili e non per settori produttivi, Anno 2023 (valori assoluti e composizione percentuale)

Provincia	Imprese non femminili*					Totale	Imprese femminili*					Totale
	Agricoltura	Industria	Costruzioni	Commercio	Servizi		Agricoltura	Industria	Costruzioni	Commercio	Servizi	
<b>Valori assoluti</b>												
<b>Cosenza</b>	<b>8.415</b>	<b>4.069</b>	<b>7.624</b>	<b>14.840</b>	<b>13.769</b>	<b>48.717</b>	<b>3.586</b>	<b>911</b>	<b>809</b>	<b>4.489</b>	<b>5.366</b>	<b>15.161</b>
Catanzaro	2.950	1.843	3.771	7.977	6.780	23.321	1.347	396	353	2.424	2.601	7.121
Reggio Calabria	5.701	3.024	5.347	13.676	9.215	36.963	2.483	732	527	4.377	3.625	11.744
Crotone	3.339	1.091	2.008	3.336	3.062	12.836	1.305	249	232	1.189	1.101	4.076
Vibo Valentia	2.201	889	1.553	2.817	2.727	10.187	650	148	121	964	1.085	2.968
<b>CALABRIA</b>	<b>22.606</b>	<b>10.916</b>	<b>20.303</b>	<b>42.646</b>	<b>35.553</b>	<b>132.024</b>	<b>9.371</b>	<b>2.436</b>	<b>2.042</b>	<b>13.443</b>	<b>13.778</b>	<b>41.070</b>
<b>ITALIA</b>	<b>507.216</b>	<b>447.326</b>	<b>779.498</b>	<b>1.075.559</b>	<b>1.517.270</b>	<b>4.326.869</b>	<b>196.759</b>	<b>93.431</b>	<b>55.583</b>	<b>331.272</b>	<b>563.091</b>	<b>1.240.136</b>
CCIAA Cosenza	8.415	4.069	7.624	14.840	13.769	48.717	3.586	911	809	4.489	5.366	15.161
CCIAA Reggio Calabria	5.701	3.024	5.347	13.676	9.215	36.963	2.483	732	527	4.377	3.625	11.744
CCIAA Catanzaro-Crotone Vibo Valentia	8.490	3.823	7.332	14.130	12.569	46.344	3.302	793	706	4.577	4.787	14.165
<b>Composizione percentuale</b>												
<b>Cosenza</b>	<b>17,3</b>	<b>8,4</b>	<b>15,6</b>	<b>30,5</b>	<b>28,3</b>	<b>100,0</b>	<b>23,7</b>	<b>6,0</b>	<b>5,3</b>	<b>29,6</b>	<b>35,4</b>	<b>100,0</b>
Catanzaro	12,6	7,9	16,2	34,2	29,1	100,0	18,9	5,6	5,0	34,0	36,5	100,0
Reggio Calabria	15,4	8,2	14,5	37,0	24,9	100,0	21,1	6,2	4,5	37,3	30,9	100,0
Crotone	26,0	8,5	15,6	26,0	23,9	100,0	32,0	6,1	5,7	29,2	27,0	100,0
Vibo Valentia	21,6	8,7	15,2	27,7	26,8	100,0	21,9	5,0	4,1	32,5	36,6	100,0
<b>CALABRIA</b>	<b>17,1</b>	<b>8,3</b>	<b>15,4</b>	<b>32,3</b>	<b>26,9</b>	<b>100,0</b>	<b>22,8</b>	<b>5,9</b>	<b>5,0</b>	<b>32,7</b>	<b>33,5</b>	<b>100,0</b>
<b>ITALIA</b>	<b>11,7</b>	<b>10,3</b>	<b>18,0</b>	<b>24,9</b>	<b>35,1</b>	<b>100,0</b>	<b>15,9</b>	<b>7,5</b>	<b>4,5</b>	<b>26,7</b>	<b>45,4</b>	<b>100,0</b>
CCIAA Cosenza	17,3	8,4	15,6	30,5	28,3	100,0	23,7	6,0	5,3	29,6	35,4	100,0
CCIAA Reggio Calabria	15,4	8,2	14,5	37,0	24,9	100,0	21,1	6,2	4,5	37,3	30,9	100,0
CCIAA Catanzaro-Crotone Vibo Valentia	18,3	8,2	15,8	30,5	27,1	100,0	23,3	5,6	5,0	32,3	33,8	100,0

\* Al netto delle «non classificate»

Nei territori della provincia di Cosenza si registra una concentrazione di imprese femminili all'interno del settore agricolo e del commercio maggiore rispetto a quello che si registra a livello nazionale. Buona la percentuale di imprese del settore delle costruzioni.

Le imprese rosa della provincia diminuiscono, rispetto al 2022, nelle costruzioni e nel commercio, ma crescono soprattutto nei servizi (+3,3%).

Imprese femminili per macrosettores, Anno 2023 (variazioni percentuali)

Provincia	Var. 2023/2022 imprese femminili						Var. 2023/2019 imprese femminili					
	Agricoltura	Industria	Costruzioni	Commercio	Servizi	Totale	Agricoltura	Industria	Costruzioni	Commercio	Servizi	Totale
<b>Cosenza</b>	<b>0,1</b>	<b>1,4</b>	<b>-0,2</b>	<b>-1,0</b>	<b>3,3</b>	<b>0,9</b>	<b>-0,5</b>	<b>-1,7</b>	<b>4,3</b>	<b>-4,3</b>	<b>9,0</b>	<b>1,6</b>
Catanzaro	-1,3	-1,7	3,8	-2,1	3,2	0,2	-3,1	-14,7	7,0	-9,3	6,3	-2,5
Reggio Calabria	-6,3	-4,3	0,4	-2,7	0,6	-2,5	-1,3	-7,0	8,4	-5,0	6,3	-0,5
Crotone	-1,4	2,0	2,2	0,1	3,1	0,6	-1,5	0,0	8,4	0,5	10,7	2,8
Vibo Valentia	-0,6	0,0	0,8	-0,7	4,8	1,4	-0,9	-2,6	-1,6	-1,6	12,7	3,3
<b>CALABRIA</b>	<b>-2,1</b>	<b>-0,9</b>	<b>0,9</b>	<b>-1,6</b>	<b>2,6</b>	<b>-0,2</b>	<b>-1,3</b>	<b>-5,5</b>	<b>5,9</b>	<b>-4,9</b>	<b>8,2</b>	<b>0,5</b>
<b>ITALIA</b>	<b>-3,0</b>	<b>-2,3</b>	<b>-0,7</b>	<b>-2,6</b>	<b>1,3</b>	<b>-0,8</b>	<b>-6,5</b>	<b>-5,2</b>	<b>4,2</b>	<b>-6,4</b>	<b>5,7</b>	<b>-0,7</b>
CCIAA Cosenza	0,1	1,4	-0,2	-1,0	3,3	0,9	-0,5	-1,7	4,3	-4,3	9,0	1,6
CCIAA Reggio Calabria	-6,3	-4,3	0,4	-2,7	0,6	-2,5	-1,3	-7,0	8,4	-5,0	6,3	-0,5
CCIAA Catanzaro-Crotone Vibo Valentia	-1,2	-0,3	2,8	-1,3	3,5	0,6	-2,0	-8,3	5,8	-5,3	8,7	0,2

\* Al netto delle «non classificate»



Nel 2023, la distribuzione per tasso di femminilizzazione mostra come il settore più “rosa” nei territori della Camera di commercio di Cosenza sia quello legato agli **“altri servizi alla persona”** (all’interno del quale circa 54 imprese ogni 100 sono guidate da donne). Seguono le imprese del **settore moda**, i servizi legati alla **“sanità e assistenza sociale”** (servizi per anziani, asili nido, centri di medicina estetica, ecc.) e all’**istruzione** .

COSENZA

1	Altre attività di servizi alla persona	54,3
2	Tessile, abbigliamento, pelli e calzature	45,9
3	Sanità e assistenza sociale	36,2
4	Istruzione	31,6
5	Agricoltura	30,5

CALABRIA

1	Altre attività di servizi alla persona	54,1
2	Tessile, abbigliamento, pelli e calzature	50,5
3	Sanità e assistenza sociale	34,7
4	Istruzione	32,5
5	Commercio al dettaglio	30,5

ITALIA

1	Altre attività di servizi alla persona	59,8
2	Tessile, abbigliamento, pelli e calzature	37,6
3	Sanità e assistenza sociale	36,9
4	Commercio al dettaglio	32,1
5	Istruzione	31,1

In Italia, le imprese femminili giovanili sono poco più di 140mila e rappresentano il 10,6% del totale delle imprese femminili; più elevata l'incidenza a livello regionale (12,3%). In quasi tutte le province calabresi si registra un peggioramento della dinamica, con la **diminuzione del numero delle imprese femminili giovanili** rispetto al 2022 che va dal -5,3% della provincia di Catanzaro al -7,8% della provincia di Crotona. Unica eccezione: Vibo Valentia che registra un aumento del +2,2%. Una evidenza che suffraga maggiormente l'importanza dell'impegno delle politiche a favore dell'imprenditorialità giovanile oltre che femminile.

Imprese femminili giovanili e non, Anno 2023 (valori assoluti, variazioni percentuali e incidenze)

	Imprese femminili non giovanili	Imprese femminili giovanili	Var. 2023-2022 imprese femminili giovanili	Var. 2023-2019 imprese femminili giovanili	Quota giovanili sul totale imprese femminili
<b>Cosenza</b>	<b>14.517</b>	<b>1.866</b>	<b>-5,6</b>	<b>-19,5</b>	<b>11,4</b>
Catanzaro	6.609	1.039	-5,3	-18,3	13,6
Reggio Calabria	11.242	1.543	-6,1	-22,1	12,1
Crotona	3.753	576	-7,8	-20,4	13,3
Vibo Valentia	2.746	418	2,2	-8,3	13,2
<b>CALABRIA</b>	<b>38.867</b>	<b>5.442</b>	<b>-5,4</b>	<b>-19,4</b>	<b>12,3</b>
<b>ITALIA</b>	<b>1.184.913</b>	<b>140.357</b>	<b>-4,3</b>	<b>-12,9</b>	<b>10,6</b>
CCIAA Cosenza	14.517	1.866	-5,6	-19,5	11,4
CCIAA Reggio Calabria	11.242	1.543	-6,1	-22,1	12,1
CCIAA Catanzaro-Crotona Vibo Valentia	13.108	2.033	-4,6	-17,1	13,4

In Italia, al 31 dicembre 2023 risultano iscritte alla Sezione speciale del Registro delle imprese\* circa 13mila e quattrocento start-up innovative, di cui poco più di 1.800 femminili, pari al 13,6% del totale. Le **start-up innovative localizzate in Calabria sono 251; di queste, 46 sono a conduzione femminile** (il 18,3%). Si tratta perlopiù di imprese a forte o esclusiva presenza femminile localizzate nelle province di Cosenza e Catanzaro e nella Città metropolitana di Reggio Calabria.

Start-up innovative femminili e non, Anno 2023

Provincia	Imprese femminili**				Imprese non femminili	Totale
	Esclusiva	Forte	Maggioritaria	Totale		
<b>Cosenza</b>	<b>2</b>	<b>10</b>	<b>5</b>	<b>17</b>	<b>56</b>	<b>73</b>
Catanzaro	2	11	0	13	76	89
Reggio Calabria	4	8	0	12	57	69
Crotone	0	1	0	1	13	14
Vibo Valentia	2	1	0	3	3	6
<b>CALABRIA</b>	<b>10</b>	<b>31</b>	<b>5</b>	<b>46</b>	<b>205</b>	<b>251</b>
<b>ITALIA</b>	<b>576</b>	<b>898</b>	<b>342</b>	<b>1.816</b>	<b>11.586</b>	<b>13.402</b>

\*Nell'ambito della normativa italiana (vedasi Legge 221/2012 e successive modifiche) sono da considerarsi startup innovative le società di capitali, costituite anche in forma cooperativa, o società europee aventi sede fiscale in Italia, che rispondono a determinati requisiti<sup>13</sup> e aventi come oggetto sociale esclusivo o prevalente: lo sviluppo, la produzione e la commercializzazione di prodotti o servizi innovativi ad alto valore tecnologico.

\*\*Prevalenza femminile: Maggioreitaria ([% del capitale sociale + % Amministratori] / 2 > 50%); Forte ([% del capitale sociale + % Amministratori] / 2 > 66%); Esclusiva ([% del capitale sociale + % Amministratori] / 2 = 100%)



Dipendenti con lauree e con lauree STEM all'interno delle imprese femminili e non, Anno 2021 (incidenze percentuale)

	Imprese non femminili		Imprese femminili	
	Quota dipendenti con laurea	Con laurea STEM*	Quota dipendenti con laurea	Con laurea STEM*
<b>Cosenza</b>	<b>14,0</b>	<b>3,9</b>	<b>14,1</b>	<b>4,4</b>
Catanzaro	13,7	2,7	12,5	3,4
Reggio Calabria	12,1	2,9	16,6	4,1
Crotone	12,7	2,4	15,0	3,5
Vibo Valentia	10,6	2,6	12,7	4,0
CALABRIA	13,1	3,1	14,4	4,0
ITALIA	17,6	4,7	14,5	2,7

\*STEM: Science, science, technology, engineering and mathematics

Da elaborazioni su dati Istat, il 14,5% dei dipendenti delle imprese femminili (e il 17,6% delle non femminili) è in possesso di una laurea, anche se la **quota di laureati nelle materie STEM** si attesta al 2,7% (4,7% nelle non femminili).

**Nella provincia di Cosenza all'interno delle imprese femminili si registra una quota di dipendenti laureati analoga a quella regionale e nazionale, mentre più elevata è la quota di lauree STEM.**

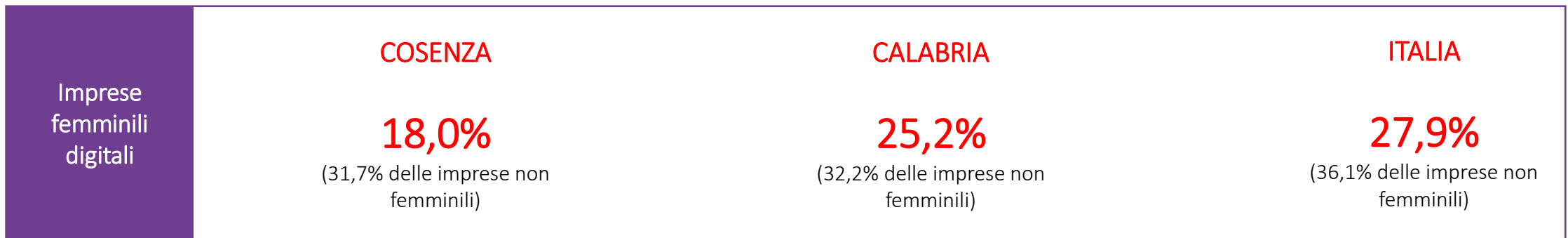
Peraltro le quote STEM nelle imprese femminili superano la quota media nazionale in tutte le province della Calabria.



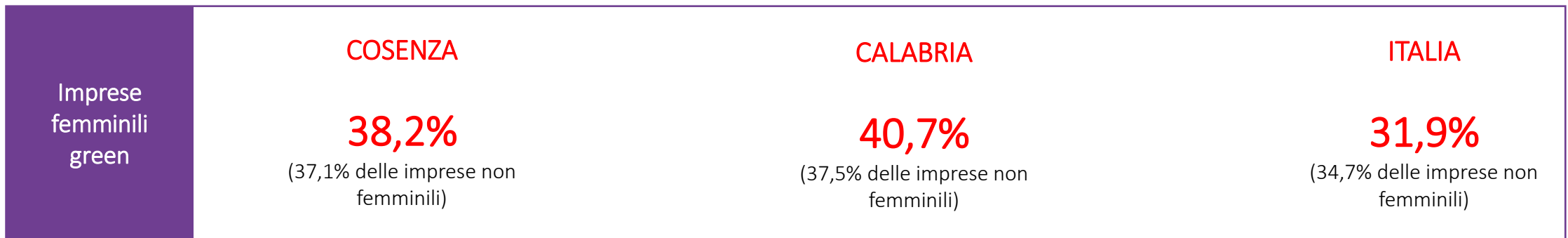


# LE IMPRESE FEMMINILI E LE TRANSIZIONI GEMELLE

L'innovazione tecnologica è alla base del processo di crescita economica. Secondo elaborazioni su dati ISTAT la quota di imprese calabresi con 3 e più addetti che ha investito in almeno una delle **tecnologie 4.0** (*Internet of things*, intelligenza artificiale, stampanti 3D, Big Data, ...) è pari al 25,2% vs il 32,2% delle non femminili. Meno elevata la quota nel caso delle imprese femminili della provincia di Cosenza (18,0% vs 31,7% delle non femminili).



Le imprese calabresi hanno avviato numerose azioni nel campo della sostenibilità ambientale. Dalle elaborazioni realizzate su dati ISTAT emerge che il 40,7% delle imprese ha investito in tale ambito (vs il 37,5% delle non femminili); valori simili a quelli registrati a livello provinciale (38,2% vs 37,1%). A livello nazionale, la quota di **eco-investigatrici** è pari al 31,9% tra le femminili e al 34,7% tra le altre imprese.



# LE IMPRESE FEMMINILI NELLA CULTURA E NELL'ECONOMIA DEL MARE

Al 31 dicembre 2022 si contano nella provincia di Cosenza 439 imprese culturali guidate da donne, il 23,4% del totale delle imprese del Sistema Culturale e Creativo locale.

Un tasso di femminilizzazione meno elevato rispetto al dato regionale (24,2%) e nazionale (24,5%) e simile al peso che le imprese «rosa» hanno sull'intero tessuto produttivo della provincia (23,6%).

Tra il 2021 ed il 2022 le imprese femminili della filiera culturale sono aumentate dell'1,9% rispetto ad un decremento dello 0,4% delle imprese femminili nel totale economia.

Imprese femminili culturali, Anno 2022 (valori assoluti, incidenze e variazioni percentuali)

	Imprese femminili sistema culturale e creativo	% sul totale sistema culturale e creativo	% sul totale economia	Var. % 2022/2021 sistema culturale e creativo	Var. % 2022/2021 totale economia
<b>Cosenza</b>	<b>439</b>	<b>23,4</b>	<b>23,6</b>	<b>1,9</b>	<b>-0,4</b>
Catanzaro	192	22,3	23,3	-3,0	-4,5
Reggio Calabria	337	27,4	24,0	2,4	0,4
Crotone	64	20,3	23,8	-9,9	-0,2
Vibo Valentia	74	26,1	22,4	-5,1	-0,9
CALABRIA	1.106	24,2	23,6	-0,1	-0,9
MEZZOGIORNO	13.785	24,6	23,7	0,9	-0,3
ITALIA	51.173	24,5	22,2	1,1	-0,4

A fine 2022 le imprese femminili blu della provincia di Cosenza sono 757, pari al 24,2% del totale delle imprese dell'economia del mare.

Un tasso di femminilizzazione leggermente inferiore al dato regionale (25,0%) e più elevato del peso che le imprese femminili hanno sull'intero sistema imprenditoriale della provincia (23,6%).

Tra il 2021 ed il 2022 le imprese blu guidate da donne sono aumentate del 3,3%, a fronte di una decrescita dello 0,4% registrata dalle imprese femminili nel totale economia.

Imprese femminili «blu», Anno 2022 (valori assoluti, incidenze e variazioni percentuali)

	Imprese femminili «blu»	% sul totale economia del mare	% sul totale economia	Var. % 2022/2021 economia del mare	Var. % 2022/2021 totale economia
<b>Cosenza</b>	<b>757</b>	<b>24,2</b>	<b>23,6</b>	<b>3,3</b>	<b>-0,4</b>
Catanzaro	461	23,5	23,3	-2,9	-4,5
Reggio Calabria	711	25,6	24,0	1,1	0,4
Crotone	264	27,0	23,8	3,5	-0,2
Vibo Valentia	321	26,4	22,4	6,5	-0,9
CALABRIA	2.514	25,0	23,6	1,9	-0,9
SUD E ISOLE	25.879	23,4	23,7	3,5	-0,3
ITALIA	50.492	22,1	22,2	2,4	-0,4