



CAMERA DI COMMERCIO
RIVIERE DI LIGURIA
IMPERIA LA SPEZIA SAVONA



REPORT EXCELSIOR

IMPERIA

3/2024

INFORMAZIONE ECONOMICA

#CCIAA #statistica #dati #lavoro



Report

Excelsior Marzo '24 Imperia

Il presente Report evidenzia alcuni dati estratti dalla rilevazione dei dati previsionali Excelsior realizzata da Unioncamere in accordo con l'Agenzia nazionale per le Politiche Attive del lavoro. L'indagine è inserita nel Programma Statistico Nazionale tra quelle che prevedono l'obbligo di risposta ed è svolta a cadenza mensile. I dati qui riportati sono a carattere provinciale e si focalizzano sulle principali caratteristiche delle entrate programmate nel mese di riferimento con uno sguardo sulle tendenze occupazionali del trimestre.

La rilevazione nazionale Excelsior si basa su informazioni acquisite tramite un'indagine che vede il coinvolgimento di 108.000 imprese, individuato come campione rappresentativo del settore industriale e dei servizi.

Il quadro generale

Secondo le previsioni Excelsior, le imprese della provincia di Imperia programmano, per il mese di marzo 2024, 1.250 entrate complessive (il 20,2% in più rispetto a quelle che erano state previste nello stesso mese del 2023), mentre per il trimestre marzo-maggio 2024 ne prevedono 4.490, dato che, rispetto a quello del corrispondente periodo 2023, fa registrare un aumento pari al +14,3%.

Si evidenzia come l'80,8% dei lavoratori programmati in entrata nel mese di marzo 2024 si concentri nel settore dei Servizi e come per il 90,6% di questi si preveda una tipologia contrattuale come personale dipendente. Nel settore dell'industria, a cui è destinato il restante 19,2% dei lavoratori in entrata, si programmano, invece, contratti stabili per una percentuale pari all'87,7%.

L'identikit del lavoratore più ricercato dalle imprese

Analizzando i dati delle entrate suddivise per grande gruppo professionale, emerge che i lavoratori previsti in entrata nel mese di marzo 2024 sono:

- per il 55,3% "Impiegati, professioni commerciali e nei servizi", ricercati in particolare nell'Area commerciale e della vendita;
- per il 19,1% "Operai specializzati e conduttori di impianti e macchine" e per il 15,4% "Professioni non qualificate", entrambi ricercati soprattutto nell'Area della logistica;
- per il restante 10,2% "Dirigenti, professioni con elevata specializzazione e tecnici", ricercati soprattutto nell'Area amministrativa, finanziaria, legale e controllo di gestione.

Le tre figure più ricercate nel mese di marzo 2024 sono, in ordine decrescente, le seguenti: gli "Esercenti ed addetti nelle attività di ristorazione" (con 390 entrate previste), gli "Addetti alle vendite" (160) ed il "Personale non qualificato nei servizi di pulizia" (110).

Le maggiori criticità di reperimento

Riguardo alle criticità di reperimento, si segnala come il 48,2% delle figure previste in entrata risulti di difficile reperimento e come tale difficoltà sia dovuta nel 30,7% dei casi alla mancanza di candidati e nel 15,1% dei casi alla preparazione inadeguata degli stessi.

Osservando i dati delle entrate suddivise per gruppi professionali, emerge come le maggiori difficoltà di reperimento si riscontrano:

- nell'ambito dei "Dirigenti, professioni con elevata specializzazione e tecnici", per le "Altre professioni", soprattutto a causa della mancanza di candidati;
- tra gli "Impiegati, professioni commerciali e nei servizi", per le "Professioni qualificate nei servizi sanitari e sociali"; tale difficoltà è imputabile soprattutto alla mancanza di candidati;
- tra gli "Operai specializzati e conduttori di impianti e macchine", per le figure degli "Operai specializzati addetti alle rifiniture delle costruzioni", principalmente a causa della preparazione inadeguata dei candidati;
- infine, tra le "Professioni non qualificate", per il "Personale addetto ai servizi di custodia di edifici, attrezzature e beni", in questo caso esclusivamente per mancanza di candidati.

In particolare, le tre figure professionali che presentano le maggiori criticità di reclutamento rispetto al totale delle entrate previste sono, in ordine decrescente di difficoltà di reperimento, le seguenti: gli

"Esercenti ed addetti nelle attività di ristorazione", gli "Operai specializzati addetti alle costruzioni e mantenimento di strutture edili" e gli "Addetti alle vendite".

Gli indirizzi di studio più richiesti dalle imprese

Se si analizzano le entrate previste per titolo di studio, emerge come il 7% di queste sia rappresentato dal livello universitario ed il 29,2% da quello secondario.

L'indirizzo universitario più ricercato è quello "Economico", con una difficoltà di reperimento pari al 51,5% principalmente dovuto alla mancanza di candidati.

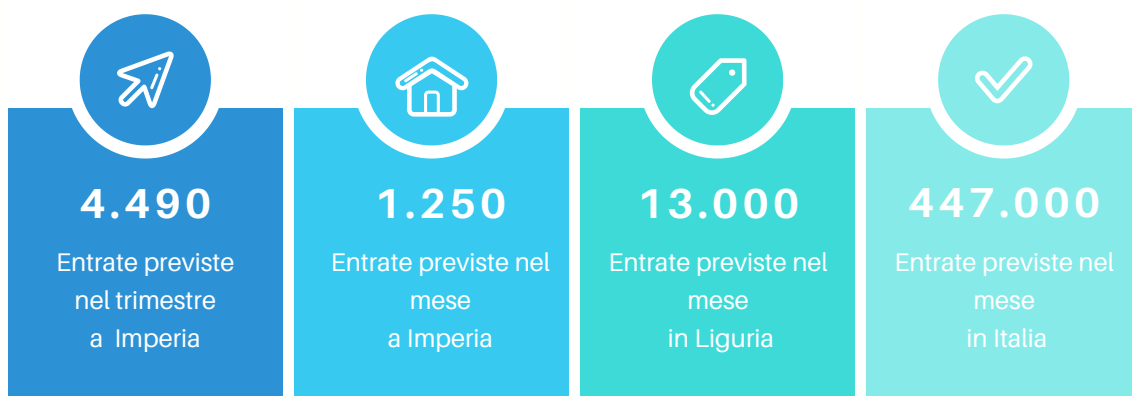
L'indirizzo più ricercato a livello secondario è, invece, l'indirizzo "Turismo, enogastronomia e ospitalità", mentre quello delle "Costruzioni, ambiente e territorio" è l'indirizzo che presenta le maggiori difficoltà di reperimento (91,9%), soprattutto per via della preparazione inadeguata dei candidati.

Infine, tra le qualifiche di formazione o diploma professionale, l'indirizzo più richiesto è quello della "Ristorazione", mentre quello che presenta le maggiori difficoltà di reperimento (95,2%), soprattutto per la mancanza di candidati, è l'indirizzo "Edile".

Grafici

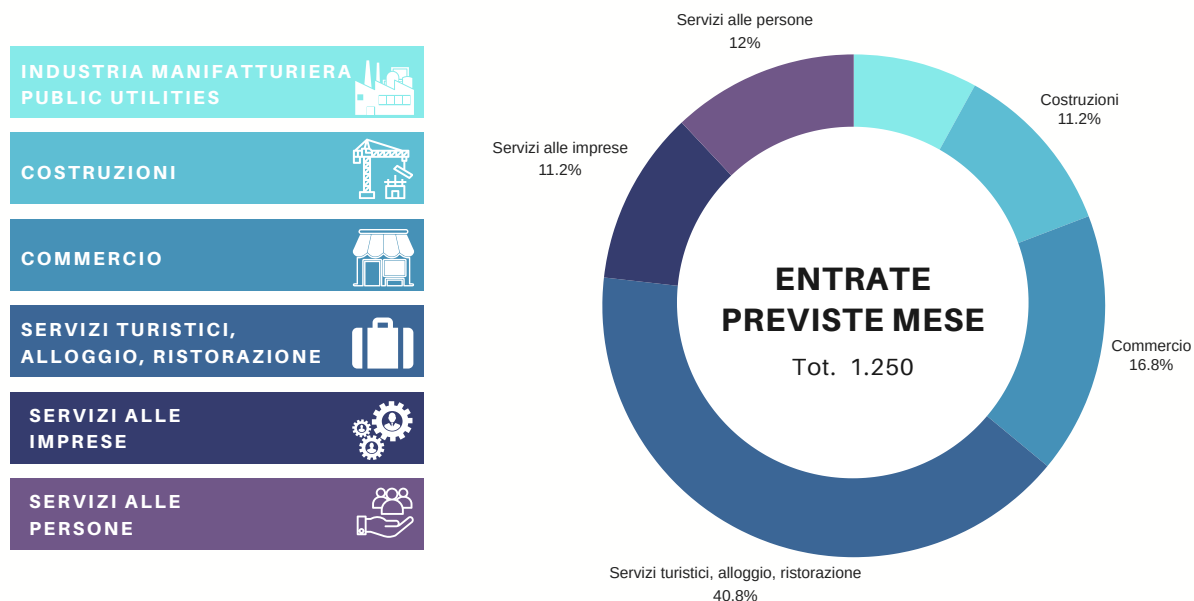
DATI DI SINTESI

Fonte: Unioncamere - ANPAL, Sistema Informativo Excelsior
Previsioni marzo 2024 e trimestre marzo - maggio 2024 - Provincia di Imperia



ENTRATE PREVISTE PER SETTORE ECONOMICO

Fonte: Unioncamere - ANPAL, Sistema Informativo Excelsior
Previsioni marzo 2024 - Provincia di Imperia





a cura del

**SERVIZIO
INFORMAZIONE ECONOMICA E
ORIENTAMENTO AL LAVORO**

*statistica@rivlig.camcom.it
orientamento.lavoro@rivlig.camcom.it*



CAMERA DI COMMERCIO
RIVIERE DI LIGURIA
IMPERIA LA SPEZIA SAVONA





EXCELSIOR INFORMA

I PROGRAMMI OCCUPAZIONALI DELLE IMPRESE RILEVATI DAL SISTEMA DELLE CAMERE DI COMMERCIO

Provincia di Imperia

Marzo 2024

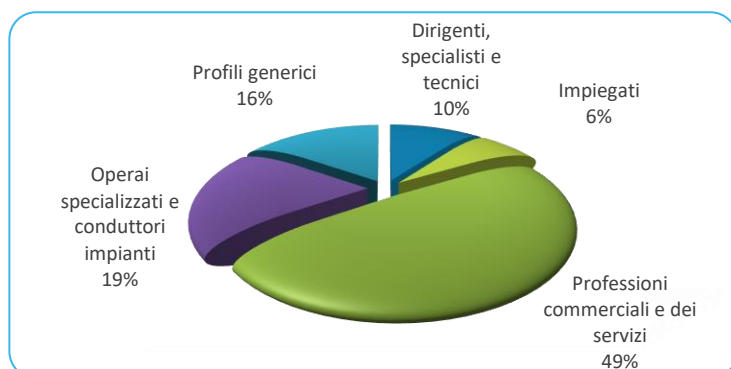
Introduzione:

Nel 2024 proseguono le rilevazioni mensili del Sistema Informativo Excelsior che, dal 2017, si è innovato sia sotto l'aspetto metodologico che organizzativo per fornire indicazioni tempestive a supporto delle Politiche attive del lavoro. A partire da maggio 2017, infatti, vengono realizzate indagini mensili sulle imprese adottando prioritariamente la tecnica di rilevazione CAWI (Computer Assisted Web Interviewing) e somministrando un questionario incentrato sui profili professionali e sui livelli di istruzione richiesti dalle imprese. La rete delle Camere di Commercio e InfoCamere - società di informatica del sistema camerale - assicurano la specifica attività di supporto alle imprese intervistate.

Le analisi del presente bollettino si focalizzano sulle principali caratteristiche delle entrate programmate nel mese di marzo 2024, con uno sguardo sulle tendenze occupazionali per il periodo marzo - maggio 2024.

Le opportunità di lavoro in provincia nel mese:Entrate complessive previste nel
mese di marzo 2024**1.250**Entrate previste nel periodo
marzo - maggio 2024**4.490**Variazione
marzo 2024/
marzo 2023**+210**Variazione
marzo - maggio 2024/
marzo - maggio 2023**+560**

Valori assoluti arrotondati alle decine

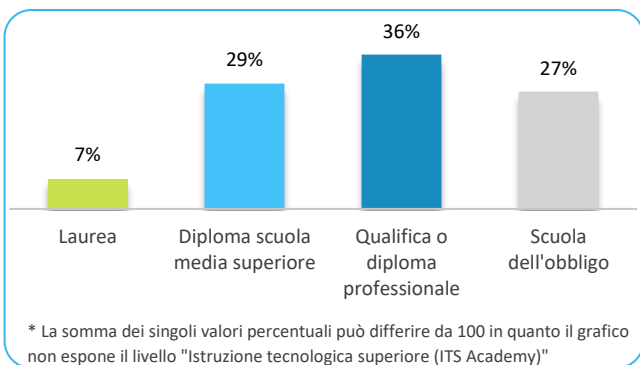
ENTRATE PREVISTE PER TIPO DI PROFILO (*)

(*) Aggregazioni dei grandi gruppi della classificazione ISTAT delle professioni

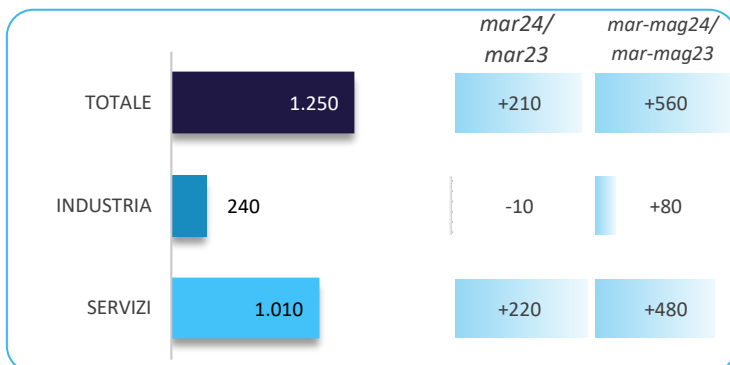
In provincia nel mese di marzo nel complesso...

- ... saranno programmate circa 1.250 entrate; nella regione Liguria 13.000 e complessivamente in Italia circa 447.000;
- ... nel 27% dei casi le entrate previste saranno stabili, ossia con un contratto a tempo indeterminato o di apprendistato, mentre nel 73% saranno a termine (a tempo determinato o altri contratti con durata predefinita);
- ... le entrate previste si concentreranno per l'81% nel settore dei servizi e per il 77% nelle imprese con meno di 50 dipendenti;
- ... il 10% sarà destinato a dirigenti, specialisti e tecnici, quota inferiore alla media nazionale (20%);
- ... in 48 casi su 100 le imprese prevedono di avere difficoltà a trovare i profili desiderati;
- ... per una quota pari al 27% interesseranno giovani con meno di 30 anni;
- ... per una quota pari al 19% le imprese prevedono di assumere personale immigrato;
- ... il 7% delle entrate previste sarà destinato a personale laureato;
- ... le tre figure professionali più richieste concentreranno il 52% delle entrate complessive previste;
- ... per una quota pari al 65% delle entrate viene richiesta esperienza professionale specifica o nello stesso settore;
- ... le imprese che prevedono assunzioni saranno pari al 16% del totale.

ENTRATE PREVISTE PER LIVELLO DI ISTRUZIONE NEL MESE*



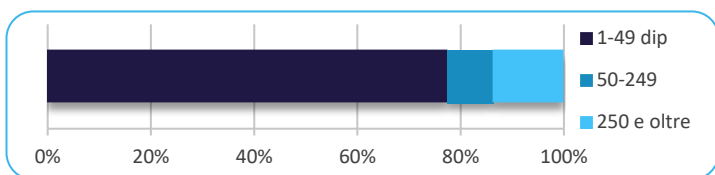
ENTRATE PREVISTE NEL MESE DI MARZO 2024 E CONFRONTI (v.a.)



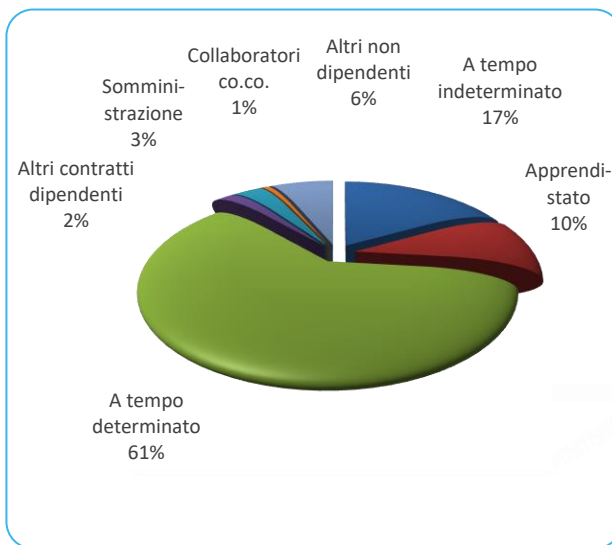
ENTRATE PREVISTE NEL MESE PER AREA AZIENDALE DI INSERIMENTO E ALCUNE CARATTERISTICHE

	v.a.	% su tot.	% meno di 30 anni	% difficile reperim.
Area produzione di beni ed erogazione del servizio	670	53,5	19,5	52,5
Aree direzione e servizi generali	20	1,8	21,7	43,5
Area amministrativa	50	3,7	17,0	27,7
Aree commerciali e della vendita	270	21,2	47,7	32,3
Aree tecniche e della progettazione	170	13,7	25,0	61,6
Aree della logistica	80	6,0	25,3	50,7
Totale	1.250	100,0	26,6	48,2

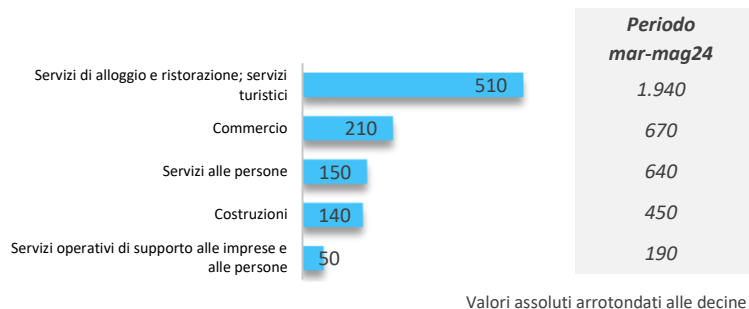
ENTRATE PREVISTE PER CLASSE DIMENSIONALE DI IMPRESA



I CONTRATTI PREVISTI PER LE ENTRATE NEL MESE



ENTRATE PREVISTE NEI PRINCIPALI SETTORI DI ATTIVITA' NEL MESE



Nota metodologica:

I dati presentati derivano dall'indagine Excelsior realizzata da Unioncamere in accordo con il Ministero del Lavoro e delle Politiche Sociali. L'indagine, che è inserita nel Programma Statistico Nazionale (UCC-00007) tra quelle che prevedono l'obbligo di risposta, dal 2017 è svolta con cadenza mensile.

Le informazioni contenute nel presente bollettino sono state acquisite nel periodo 29 gennaio 2024 - 12 febbraio 2024, utilizzando principalmente la tecnica di compilazione in modalità CAWI attraverso le interviste realizzate presso quasi 113.000 imprese, campione rappresentativo delle imprese con dipendenti al 2022 dei diversi settori industriali e dei servizi. La proiezione mensile dei dati di indagine e il potenziamento dell'integrazione tra questi e i dati amministrativi attraverso un modello previsionale, permettono l'analisi delle principali caratteristiche delle entrate programmate nel mese di marzo 2024, secondo i profili professionali e i livelli di istruzione richiesti. I risultati dell'indagine sono disponibili a livello nazionale, regionale e provinciale per i settori ottenuti dall'accorpamento di codici di attività economica della classificazione ATECO2007. La ripartizione delle entrate previste per "gruppo professionale" fa riferimento ad opportune aggregazioni dei codici della classificazione ISTAT CP2021.

Excelsior Informa è realizzato da Unioncamere in collaborazione con il Ministero del Lavoro e delle Politiche Sociali nell'ambito del Sistema Informativo Excelsior.

Per approfondimenti si consulti il sito: <https://excelsior.unioncamere.net> nel quale sono disponibili dati e analisi riferiti a tutte le regioni e a tutte le province.

La riproduzione e/o diffusione parziale o totale delle tavole contenute nella presente pubblicazione è consentita esclusivamente con la citazione completa della fonte: Unioncamere - Ministero del Lavoro e delle Politiche Sociali, Sistema Informativo Excelsior.